



Conteos Censales de Participación Ciudadana 2009-2021

Manual de Uso

Ejemplo 7. ¿Es posible detectar la participación entre el conjunto de secciones sin vigencia actual para el caso del Distrito Electoral Federal con más modificaciones en las secciones que lo integran desde 2009?

Portada | 01 Mapa General | 02 Tabla General | 03 Sociodemográfica | 04 Geográfica | 05 Diferencias | 06 No especificados

2021 Participación en elecciones federales por Entidad

Entidad	1988	1992	1996	2000	2004	2008	2012	2016	2020
Totales	83,532,133	93.0	46,389,189	79.8	43,099,424	4,943,329	51.8%	48.2%	8.3%
01 Aguascalientes	1,037,420	93.7	489,466	77.1	439,413	28,338	49.5%	50.5%	2.8%
02 Baja California	2,924,208	100.0	1,074,203	87.5	1,701,486	182,119	87.8%	92.4%	6.6%
03 Baja California Sur	161,987	100.0	256,325	95.0	276,542	28,769	47.9%	52.1%	4.8%
04 Campeche	669,759	96.3	393,309	94.8	133,582	54,203	82.9%	89.0%	8.1%
05 Coahuila	2,062,076	97.4	1,291,459	91.7	944,211	66,406	57.9%	43.9%	2.9%
06 Colima	558,321	96.2	264,539	89.3	354,147	7,815	51.9%	48.1%	1.4%
07 Chiapas	3,781,967	92.9	2,079,287	91.5	1,317,852	385,808	83.2%	38.8%	15.2%
08 Chihuahua	2,894,490	97.1	1,556,752	87.3	1,368,789	308,950	85.8%	54.2%	12.7%
09 Ciudad de México	7,772,518	98.9	3,964,777	79.8	3,698,828	138,918	51.8%	49.2%	1.5%
10 Coahuila de Zaragoza	1,133,864	95.9	546,303	89.5	752,109	76,499	62.2%	67.8%	2.7%
11 Guerrero	4,388,718	91.9	3,948,782	79.0	2,625,554	109,870	43.6%	56.4%	2.4%
12 Guanajuato	2,543,061	90.3	1,405,231	79.0	1,088,652	68,676	58.3%	43.7%	2.7%
13 Hidalgo	2,240,326	99.0	1,302,176	79.3	1,174,701	64,430	46.0%	54.0%	2.9%
14 Jalisco	6,234,764	94.7	3,844,834	91.7	3,190,033	209,897	47.4%	52.6%	3.4%
15 México	12,376,000	95.3	6,456,917	76.1	3,608,286	311,357	53.5%	46.5%	2.5%
16 Michoacán	3,514,004	92.0	1,818,355	78.9	1,737,274	238,240	48.2%	51.8%	5.1%
17 Morelos	1,496,082	90.8	745,203	77.2	991,588	59,811	51.9%	48.1%	4.0%
18 Nayarit	891,555	97.4	443,659	83.2	455,060	45,260	52.4%	47.6%	5.1%
19 Nuevo León	4,385,722	100.0	1,943,549	96.0	1,305,124	343,458	59.5%	40.5%	8.2%
20 Oaxaca	3,023,303	98.1	1,635,909	76.6	1,291,698	81,896	55.8%	44.2%	2.7%
21 Puebla	4,739,372	97.8	2,549,986	75.2	2,055,379	134,593	55.4%	44.6%	2.8%
22 Querétaro	1,736,388	93.9	892,714	72.9	829,004	46,710	51.4%	48.6%	2.2%
23 Quintana Roo	1,322,852	104.1	546,406	99.8	714,504	81,382	43.3%	56.7%	4.6%
24 San Luis Potosí	2,048,367	93.1	1,149,137	77.7	925,181	89,509	58.1%	41.9%	6.3%
25 Sinaloa	2,252,152	96.9	993,524	83.0	1,029,586	276,890	49.1%	50.9%	13.2%
26 Sonora	2,187,664	98.4	862,710	85.6	1,045,172	109,884	42.5%	57.5%	7.3%
27 Tabasco	1,752,768	92.6	895,769	82.4	1,008,427	88,408	52.6%	47.4%	2.8%
28 Tlaxcala	2,735,763	96.2	1,346,583	88.7	1,096,144	131,676	51.6%	48.4%	4.7%
29 Veracruz	3,974,468	99.8	2,055,587	77.9	1,813,142	122,708	52.70%	47.30%	5.40%
30 Yucatán	5,079,649	99.9	3,452,793	79.8	2,361,724	145,137	59.4%	40.6%	2.8%
31 Zacatecas	3,880,072	95.0	2,087,141	84.9	1,798,120	94,821	49.1%	50.9%	3.7%
32 Zóndaro	2,111,038	94.2	857,625	79.2	1,121,487	40,526	56.2%	43.8%	3.4%

Entidad: (Todos) Municipio: (Todos) Sexo: (Todos) Área: (Todos) Sección: (Todos) Participación: (Todos)

Lo que actualmente es el Distrito Electoral Federal número 7 del Estado de Nuevo León representa el caso con mayores cambios en el periodo de 2009 a 2023. En el año de 2009 consignó 10 secciones electorales; tres años después pasaron a ser 43 y 114 para los años de 2015 y 2018. En el año 2021 representó 136 secciones, las mismas que reporta el MCN 2023.



Portada | 01 Mapa General | 02 Tabla General | 03 Sociodemográfica | 04 Geográfica | 05 Diferencias | 06 No especificados

2021 Participación en elecciones federales por Entidad

Entidad	1988	1992	1996	2000	2004	2008	2012	2016	2020
Totales	83,532,133	93.0	46,389,189	79.8	43,099,424	4,943,329	51.8%	48.2%	8.3%
01 Aguascalientes	1,037,420	93.7	489,466	77.1	439,413	28,338	49.5%	50.5%	2.8%
02 Baja California	2,924,208	100.0	1,074,203	87.5	1,701,486	182,119	87.8%	92.4%	6.6%
03 Baja California Sur	161,987	100.0	256,325	95.0	276,542	28,769	47.9%	52.1%	4.8%
04 Campeche	669,759	96.3	393,309	94.8	133,582	54,203	82.9%	89.0%	8.1%
05 Coahuila	2,062,076	97.4	1,291,459	91.7	944,211	66,406	57.9%	43.9%	2.9%
06 Colima	558,321	96.2	264,539	89.3	354,147	7,815	51.9%	48.1%	1.4%
07 Chiapas	3,781,967	92.9	2,079,287	91.5	1,317,852	385,808	83.2%	38.8%	15.2%
08 Chihuahua	2,894,490	97.1	1,556,752	87.3	1,368,789	308,950	85.8%	54.2%	12.7%
09 Ciudad de México	7,772,518	98.9	3,964,777	79.8	3,698,828	138,918	51.8%	49.2%	1.5%
10 Coahuila de Zaragoza	1,133,864	95.9	546,303	89.5	752,109	76,499	62.2%	67.8%	2.7%
11 Guerrero	4,388,718	91.9	3,948,782	79.0	2,625,554	109,870	43.6%	56.4%	2.4%
12 Guanajuato	2,543,061	90.3	1,405,231	79.0	1,088,652	68,676	58.3%	43.7%	2.7%
13 Hidalgo	2,240,326	99.0	1,302,176	79.3	1,174,701	64,430	46.0%	54.0%	2.9%
14 Jalisco	6,234,764	94.7	3,844,834	91.7	3,190,033	209,897	47.4%	52.6%	3.4%
15 México	12,376,000	95.3	6,456,917	76.1	3,608,286	311,357	53.5%	46.5%	2.5%
16 Michoacán	3,514,004	92.0	1,818,355	78.9	1,737,274	238,240	48.2%	51.8%	5.1%
17 Morelos	1,496,082	90.8	745,203	77.2	991,588	59,811	51.9%	48.1%	4.0%
18 Nayarit	891,555	97.4	443,659	83.2	455,060	45,260	52.4%	47.6%	5.1%
19 Nuevo León	4,385,722	100.0	1,943,549	96.0	1,305,124	343,458	59.5%	40.5%	8.2%
20 Oaxaca	3,023,303	98.1	1,635,909	76.6	1,291,698	81,896	55.8%	44.2%	2.7%
21 Puebla	4,739,372	97.8	2,549,986	75.2	2,055,379	134,593	55.4%	44.6%	2.8%
22 Querétaro	1,736,388	93.9	892,714	72.9	829,004	46,710	51.4%	48.6%	2.2%
23 Quintana Roo	1,322,852	104.1	546,406	99.8	714,504	81,382	43.3%	56.7%	4.6%
24 San Luis Potosí	2,048,367	93.1	1,149,137	77.7	925,181	89,509	58.1%	41.9%	6.3%
25 Sinaloa	2,252,152	96.9	993,524	83.0	1,029,586	276,890	49.1%	50.9%	13.2%
26 Sonora	2,187,664	98.4	862,710	85.6	1,045,172	109,884	42.5%	57.5%	7.3%
27 Tabasco	1,752,768	92.6	895,769	82.4	1,008,427	88,408	52.6%	47.4%	2.8%
28 Tlaxcala	2,735,763	96.2	1,346,583	88.7	1,096,144	131,676	51.6%	48.4%	4.7%
29 Veracruz	3,974,468	99.8	2,055,587	77.9	1,813,142	122,708	52.70%	47.30%	5.40%
30 Yucatán	5,079,649	99.9	3,452,793	79.8	2,361,724	145,137	59.4%	40.6%	2.8%
31 Zacatecas	3,880,072	95.0	2,087,141	84.9	1,798,120	94,821	49.1%	50.9%	3.7%
32 Zóndaro	2,111,038	94.2	857,625	79.2	1,121,487	40,526	56.2%	43.8%	3.4%

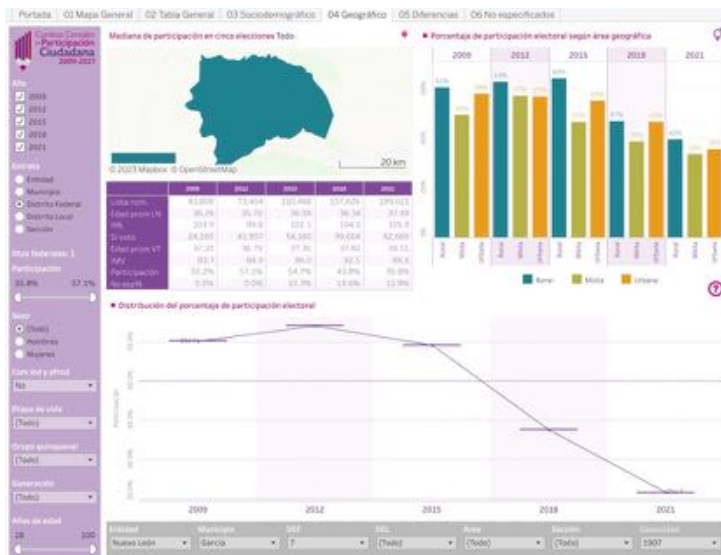
Entidad: (Todos) Municipio: (Todos) Sexo: (Todos) Área: (Todos) Sección: (Todos) Participación: (Todos)

Para la elaboración de esta versión de CCPC se construyó un catálogo único de secciones, como se explica en *Manual de Uso. Tableros*. Cada una cuenta con la referencia actual de distritos electorales y municipios además de **Entidad y Sección**.

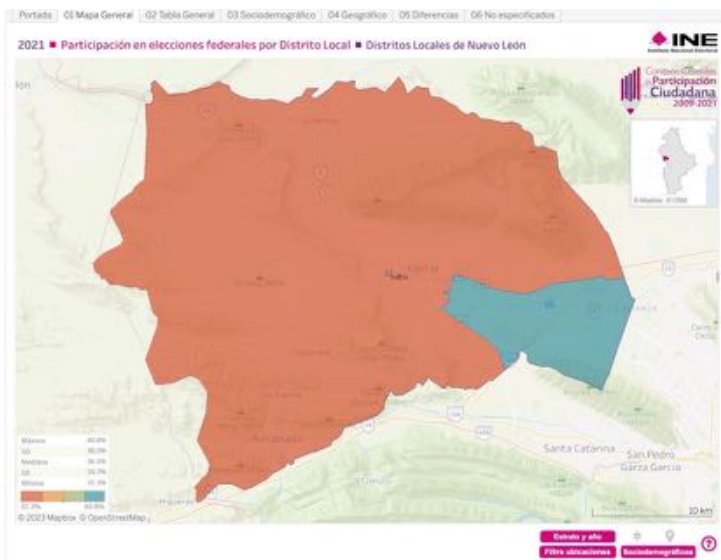
En este apartado exploraremos las características de la información para el Distrito Electoral Federal número 7 del Estado de Nuevo León. Detenemos la actualización automática de la base de datos () , procedemos a realizar los filtros necesarios: estrato a nivel **Distrito Federal**, la **Entidad** y el distrito federal electoral (DEF). Reactivamos la actualización de la base de datos () .

Todas las secciones electorales contenidas en la base de datos de CCPC tienen asignado las claves actuales de **Entidad, Municipio, Distrito Federal (DEF), Distrito Local (DEL)** y, claro, **Sección**. Así que toda agregación de secciones tiene una pertenencia exclusiva a cada estrato.

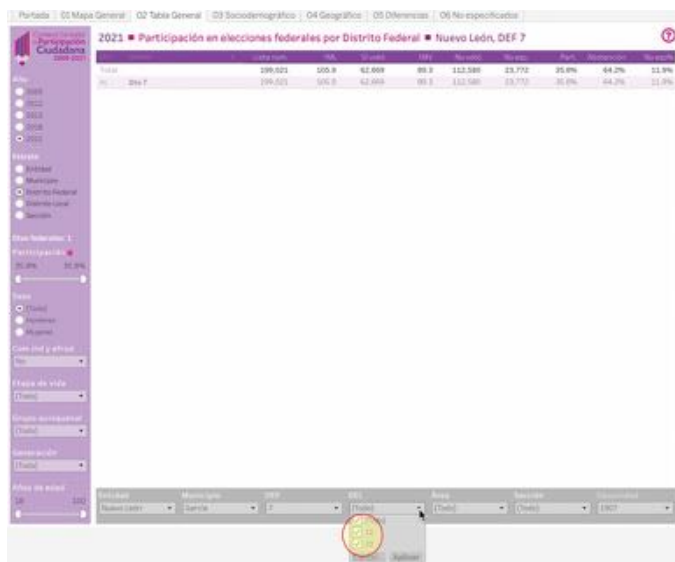
Detectar participación electoral en secciones sin vigencia actual desde 2009



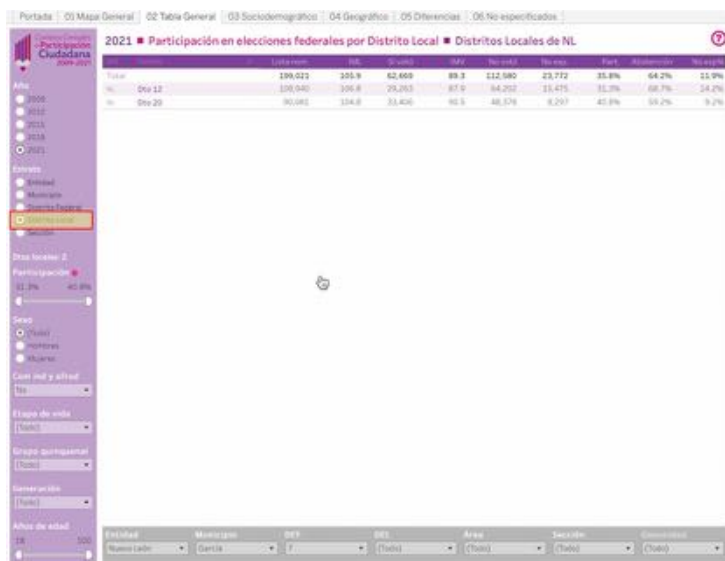
Por tanto, no encontraremos inconveniente para revisar la participación durante todo el lapso que comprende esta plataforma. La cartografía vigente reporta que este distrito electoral federal actualmente comprende, al mismo tiempo, dos distritos electorales locales y un municipio, lo que nos muestra también el tablero 02 Mapa General.



Detectar participación electoral en secciones sin vigencia actual desde 2009

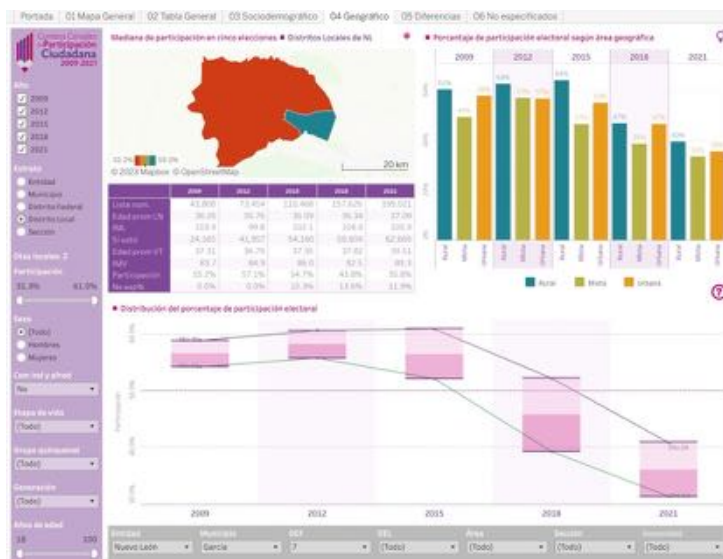


En **02 Tabla General** es posible ver sobre cuáles unidades se extiende el territorio del distrito federal. Al revisar los filtros, como en este caso el filtro de distritos locales (**DEL**), vemos la lista de dos distritos.

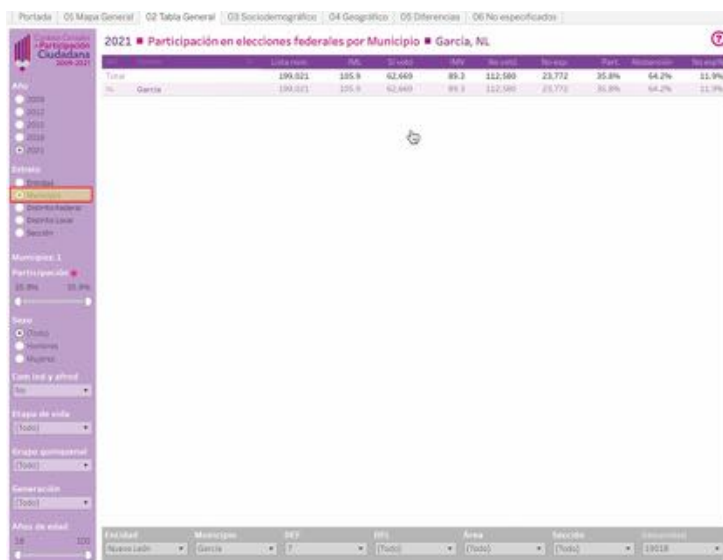


Al solicitar el estrato de **Distrito local** sin modificar la selección de **DEF**, se despliega el resultado de las secciones que pertenecen simultáneamente a los distritos locales, *únicamente los elementos que intersecan al conjunto primario*, éste es **DEF**. En este caso, la extensión de los distritos locales concuerda con el límite del federal.

Detectar participación electoral en secciones sin vigencia actual desde 2009



El tablero **04 Geográfico** reporta la variación de la participación electoral en ambos distritos electorales locales.

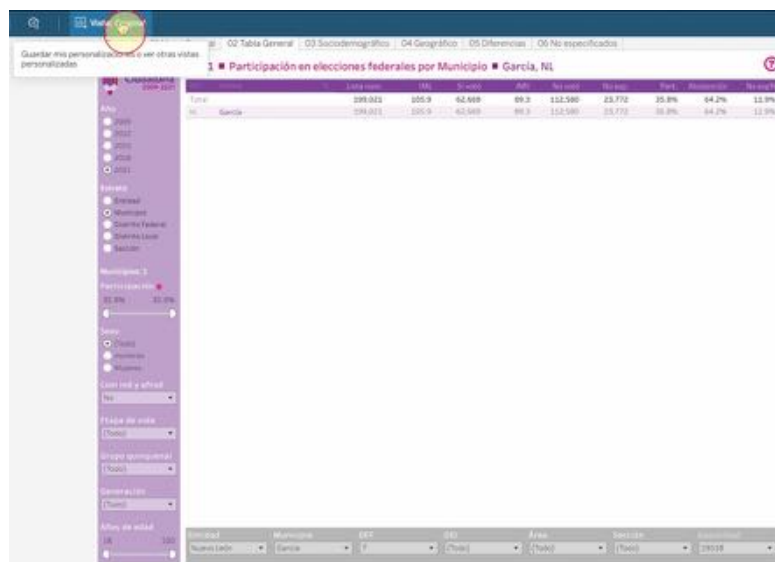


Al cambiar al **Estrato Municipio** se muestra aquellas secciones del municipio de *García* en el DEF de referencia, que en este caso coinciden plenamente en ambos conjuntos.

Detectar participación electoral en secciones sin vigencia actual desde 2009



El tablero **04 Geográfico** muestra el desempeño del municipio de *García* en los años que abarca la base de datos de CCPC.



En resumen, para los agregados de **Entidad**, **Municipio**, **Distrito federal** y **Distrito local** no tendremos las limitaciones que implica la transformación de secciones electorales.


Detectar participación electoral en secciones sin vigencia actual desde 2009

Portada | 01 Mapa General | 02 Tabla General | 03 Sociodemográfico | 04 Geográfico | 05 Diferencias | 06 No especificados

2021 • Participación en elecciones federales por Entidad

Entidad	Participación	100%	0.00%	100%	0.00%	100%	0.00%	100%	0.00%
Total	93,532,139	93.5	46,399,189	79.8	43,099,624	4,043,320	51.8%	48.2%	4.3%
Agencias	3,013,401	31.7	1,481,449	77.1	1,099,413	26,198	49.0%	50.9%	0.9%
01 Baja California	2,019,208	100.0	1,501,208	97.8	1,701,486	150,125	57.8%	42.2%	0.0%
02 Baja California Sur	140,887	100.0	108,325	91.8	276,562	26,780	47.9%	52.1%	0.0%
03 Campeche	449,715	96.0	390,908	84.9	233,582	54,700	62.0%	38.0%	0.1%
04 Coahuila	2,262,076	97.4	1,251,409	81.7	944,211	86,400	57.0%	43.0%	2.9%
05 Colima	106,321	96.0	104,139	83.3	254,167	7,010	51.9%	48.1%	1.4%
06 Chiapas	3,761,867	82.7	2,378,287	81.5	1,217,854	361,806	40.2%	59.8%	10.2%
07 Chihuahua	2,094,490	97.5	1,158,752	87.3	1,368,788	268,910	40.8%	59.2%	12.7%
08 Ciudad de México	7,772,118	88.8	3,964,777	78.8	3,888,629	118,818	51.8%	48.2%	1.3%
09 Durango	1,111,864	95.8	545,321	80.5	752,105	91,458	47.1%	52.9%	2.7%
10 Guerrero	4,081,728	95.9	1,848,742	75.0	2,525,184	109,872	43.0%	56.9%	2.4%
11 Guatemala	2,543,381	95.3	1,475,231	78.0	1,088,952	68,376	43.7%	56.3%	7.7%
12 Hidalgo	2,240,824	89.8	1,391,149	76.1	1,174,739	164,410	50.9%	49.1%	0.2%
13 Jalisco	4,214,764	94.7	2,844,834	81.7	3,540,593	209,887	47.4%	52.6%	0.4%
14 México	12,376,000	95.3	6,456,907	76.1	5,608,288	311,357	53.5%	46.5%	2.5%
15 Morelos	3,574,824	97.4	1,618,305	75.6	1,737,229	218,240	48.2%	51.8%	0.1%
16 Nayarit	1,496,082	95.3	745,013	77.7	681,368	99,611	51.9%	48.1%	4.0%
17 Oaxaca	895,325	97.4	443,659	81.2	401,060	40,293	52.4%	47.6%	5.1%
18 Nuevo León	4,196,722	100.0	1,961,149	86.0	1,305,134	542,496	50.5%	49.5%	0.2%
19 Puebla	3,013,320	85.1	1,635,509	76.6	1,291,688	81,896	53.8%	46.2%	2.7%
20 Querétaro	4,790,370	87.8	2,549,099	75.2	2,055,378	134,089	50.4%	49.6%	2.9%
21 Quintana Roo	1,736,388	93.8	805,726	77.9	829,904	40,710	51.1%	48.9%	2.3%
22 San Luis Potosí	2,322,621	104.1	1,446,406	89.8	754,024	61,331	43.3%	56.7%	4.8%
23 Sinaloa	2,262,132	91.1	1,149,137	77.7	829,382	69,329	59.2%	40.8%	4.3%
24 Sonora	2,187,866	88.4	862,710	85.5	1,345,572	108,284	42.5%	57.5%	7.2%
25 Tabasco	1,752,788	92.8	895,703	82.4	698,837	46,820	52.8%	47.2%	2.9%
26 Tamaulipas	2,735,301	96.0	1,344,581	82.7	1,095,749	139,821	51.9%	48.1%	4.7%
27 Tlaxcala	913,400	89.8	605,532	77.9	525,142	52,706	68.8%	31.2%	3.4%
28 Veracruz	5,079,549	89.8	3,412,793	75.0	2,361,724	105,137	59.4%	40.6%	2.9%
29 Yucatán	3,640,372	86.8	1,981,541	84.9	1,796,130	144,821	53.1%	46.9%	5.7%
30 Zacatecas	1,211,018	94.2	457,625	78.0	512,487	40,506	55.2%	44.8%	3.4%

Entidad: Municipio: 100% 0.00% 100% 0.00% 100% 0.00% 100% 0.00%


Regresamos a la vista original ( Vista: Original) para trabajar los casos de secciones que dejaron de estar vigentes en los años recientes.

Portada | 01 Mapa General | 02 Tabla General | 03 Sociodemográfico | 04 Geográfico | 05 Diferencias | 06 No especificados

2021 • Participación en elecciones federales por Entidad

Entidad	Participación	100%	0.00%	100%	0.00%	100%	0.00%	100%	0.00%
Total	93,532,139	93.5	46,399,189	79.8	43,099,624	4,043,320	51.8%	48.2%	4.3%
Agencias	3,013,401	31.7	1,481,449	77.1	1,099,413	26,198	49.0%	50.9%	0.9%
01 Baja California	2,019,208	100.0	1,501,208	97.8	1,701,486	150,125	57.8%	42.2%	0.0%
02 Baja California Sur	140,887	100.0	108,325	91.8	276,562	26,780	47.9%	52.1%	0.0%
03 Campeche	449,715	96.0	390,908	84.9	233,582	54,700	62.0%	38.0%	0.1%
04 Coahuila	2,262,076	97.4	1,251,409	81.7	944,211	86,400	57.0%	43.0%	2.9%
05 Colima	106,321	96.0	104,139	83.3	254,167	7,010	51.9%	48.1%	1.4%
06 Chiapas	3,761,867	82.7	2,378,287	81.5	1,217,854	361,806	40.2%	59.8%	10.2%
07 Chihuahua	2,094,490	97.5	1,158,752	87.3	1,368,788	268,910	40.8%	59.2%	12.7%
08 Ciudad de México	7,772,118	88.8	3,964,777	78.8	3,888,629	118,818	51.8%	48.2%	1.3%
09 Durango	1,111,864	95.8	545,321	80.5	752,105	91,458	47.1%	52.9%	2.7%
10 Guerrero	4,081,728	95.9	1,848,742	75.0	2,525,184	109,872	43.0%	56.9%	2.4%
11 Guatemala	2,543,381	95.3	1,475,231	78.0	1,088,952	68,376	43.7%	56.3%	7.7%
12 Hidalgo	2,240,824	89.8	1,391,149	76.1	1,174,739	164,410	50.9%	49.1%	0.2%
13 Jalisco	4,214,764	94.7	2,844,834	81.7	3,540,593	209,887	47.4%	52.6%	0.4%
14 México	12,376,000	95.3	6,456,907	76.1	5,608,288	311,357	53.5%	46.5%	2.5%
15 Morelos	3,574,824	97.4	1,618,305	75.6	1,737,229	218,240	48.2%	51.8%	0.1%
16 Nayarit	1,496,082	95.3	745,013	77.7	681,368	99,611	51.9%	48.1%	4.0%
17 Oaxaca	895,325	97.4	443,659	81.2	401,060	40,293	52.4%	47.6%	5.1%
18 Nuevo León	4,196,722	100.0	1,961,149	86.0	1,305,134	542,496	50.5%	49.5%	0.2%
19 Puebla	3,013,320	85.1	1,635,509	76.6	1,291,688	81,896	53.8%	46.2%	2.7%
20 Querétaro	4,790,370	87.8	2,549,099	75.2	2,055,378	134,089	50.4%	49.6%	2.9%
21 Quintana Roo	1,736,388	93.8	805,726	77.9	829,904	40,710	51.1%	48.9%	2.3%
22 San Luis Potosí	2,322,621	104.1	1,446,406	89.8	754,024	61,331	43.3%	56.7%	4.8%
23 Sinaloa	2,262,132	91.1	1,149,137	77.7	829,382	69,329	59.2%	40.8%	4.3%
24 Sonora	2,187,866	88.4	862,710	85.5	1,345,572	108,284	42.5%	57.5%	7.2%
25 Tabasco	1,752,788	92.8	895,703	82.4	698,837	46,820	52.8%	47.2%	2.9%
26 Tamaulipas	2,735,301	96.0	1,344,581	82.7	1,095,749	139,821	51.9%	48.1%	4.7%
27 Tlaxcala	913,400	89.8	605,532	77.9	525,142	52,706	68.8%	31.2%	3.4%
28 Veracruz	5,079,549	89.8	3,412,793	75.0	2,361,724	105,137	59.4%	40.6%	2.9%
29 Yucatán	3,640,372	86.8	1,981,541	84.9	1,796,130	144,821	53.1%	46.9%	5.7%
30 Zacatecas	1,211,018	94.2	457,625	78.0	512,487	40,506	55.2%	44.8%	3.4%

Entidad: Municipio: 100% 0.00% 100% 0.00% 100% 0.00% 100% 0.00%

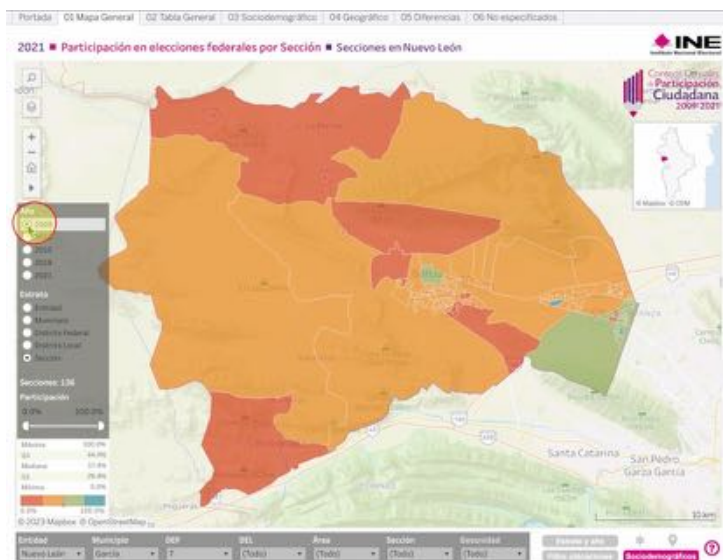
Detenemos la actualización automática de la base de datos () para proceder a aplicar los filtros necesarios para acometer la tarea planteada para este ejercicio.

Detectar participación electoral en secciones sin vigencia actual desde 2009

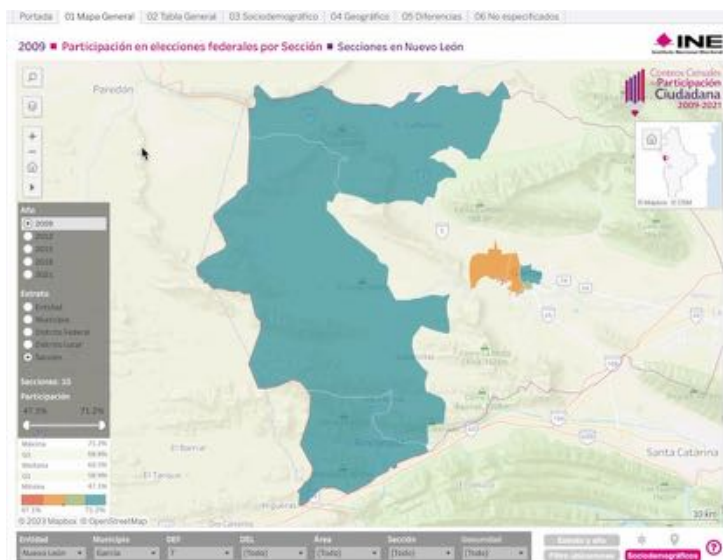
2021 Participación en elecciones federales por Entidad

Entidad	Participación	Def	Def	Def	Def	Def	Def	Def	Def
Aguascalientes	55,555,121	55.5	45,555,121	79.9	45,555,121	45,555,121	55.5%	45.5%	4.8%
Baja California	3,027,402	55.7	3,027,402	71.5	3,027,402	3,027,402	55.7%	55.7%	2.8%
Baja California Sur	2,934,204	55.2	2,934,204	71.6	2,934,204	2,934,204	55.2%	55.2%	4.4%
Belize	786,847	55.5	786,847	51.8	786,847	786,847	55.5%	55.5%	0.8%
Bolivia	955,712	55.3	955,712	55.3	955,712	955,712	55.3%	55.3%	0.3%
Bosnia y Herzegovina	2,222,175	55.3	2,222,175	55.3	2,222,175	2,222,175	55.3%	55.3%	0.3%
Burkina Faso	164,121	55.3	164,121	55.3	164,121	164,121	55.3%	55.3%	0.3%
Burundi	3,762,151	55.7	3,762,151	55.7	3,762,151	3,762,151	55.7%	55.7%	0.3%
Camboya	2,844,495	55.3	2,844,495	55.3	2,844,495	2,844,495	55.3%	55.3%	0.3%
Cameroon	1,014,124	55.3	1,014,124	55.3	1,014,124	1,014,124	55.3%	55.3%	0.3%
Canada	1,303,844	55.3	1,303,844	55.3	1,303,844	1,303,844	55.3%	55.3%	0.3%
Chad	4,027,712	55.3	4,027,712	55.3	4,027,712	4,027,712	55.3%	55.3%	0.3%
Chile	2,044,124	55.3	2,044,124	55.3	2,044,124	2,044,124	55.3%	55.3%	0.3%
China	4,244,124	55.3	4,244,124	55.3	4,244,124	4,244,124	55.3%	55.3%	0.3%
Colombia	2,044,124	55.3	2,044,124	55.3	2,044,124	2,044,124	55.3%	55.3%	0.3%
Costa Rica	2,044,124	55.3	2,044,124	55.3	2,044,124	2,044,124	55.3%	55.3%	0.3%
Cote d'Ivoire	2,044,124	55.3	2,044,124	55.3	2,044,124	2,044,124	55.3%	55.3%	0.3%
Croatia	2,044,124	55.3	2,044,124	55.3	2,044,124	2,044,124	55.3%	55.3%	0.3%
Cuba	2,044,124	55.3	2,044,124	55.3	2,044,124	2,044,124	55.3%	55.3%	0.3%
Cyprus	2,044,124	55.3	2,044,124	55.3	2,044,124	2,044,124	55.3%	55.3%	0.3%
Czechia	2,044,124	55.3	2,044,124	55.3	2,044,124	2,044,124	55.3%	55.3%	0.3%
Denmark	2,044,124	55.3	2,044,124	55.3	2,044,124	2,044,124	55.3%	55.3%	0.3%
Dominican Republic	2,044,124	55.3	2,044,124	55.3	2,044,124	2,044,124	55.3%	55.3%	0.3%
Dominica	2,044,124	55.3	2,044,124	55.3	2,044,124	2,044,124	55.3%	55.3%	0.3%
DRC	2,044,124	55.3	2,044,124	55.3	2,044,124	2,044,124	55.3%	55.3%	0.3%
Ecuador	2,044,124	55.3	2,044,124	55.3	2,044,124	2,044,124	55.3%	55.3%	0.3%
Egypt	2,044,124	55.3	2,044,124	55.3	2,044,124	2,044,124	55.3%	55.3%	0.3%
El Salvador	2,044,124	55.3	2,044,124	55.3	2,044,124	2,044,124	55.3%	55.3%	0.3%
Equatorial Guinea	2,044,124	55.3	2,044,124	55.3	2,044,124	2,044,124	55.3%	55.3%	0.3%
Estonia	2,044,124	55.3	2,044,124	55.3	2,044,124	2,044,124	55.3%	55.3%	0.3%
Ethiopia	2,044,124	55.3	2,044,124	55.3	2,044,124	2,044,124	55.3%	55.3%	0.3%
Fiji	2,044,124	55.3	2,044,124	55.3	2,044,124	2,044,124	55.3%	55.3%	0.3%
Finland	2,044,124	55.3	2,044,124	55.3	2,044,124	2,044,124	55.3%	55.3%	0.3%
France	2,044,124	55.3	2,044,124	55.3	2,044,124	2,044,124	55.3%	55.3%	0.3%
Gabon	2,044,124	55.3	2,044,124	55.3	2,044,124	2,044,124	55.3%	55.3%	0.3%
Gambia	2,044,124	55.3	2,044,124	55.3	2,044,124	2,044,124	55.3%	55.3%	0.3%
Germany	2,044,124	55.3	2,044,124	55.3	2,044,124	2,044,124	55.3%	55.3%	0.3%
Ghana	2,044,124	55.3	2,044,124	55.3	2,044,124	2,044,124	55.3%	55.3%	0.3%
Greece	2,044,124	55.3	2,044,124	55.3	2,044,124	2,044,124	55.3%	55.3%	0.3%
Guatemala	2,044,124	55.3	2,044,124	55.3	2,044,124	2,044,124	55.3%	55.3%	0.3%
Guinea	2,044,124	55.3	2,044,124	55.3	2,044,124	2,044,124	55.3%	55.3%	0.3%
Guinea-Bissau	2,044,124	55.3	2,044,124	55.3	2,044,124	2,044,124	55.3%	55.3%	0.3%
Haiti	2,044,124	55.3	2,044,124	55.3	2,044,124	2,044,124	55.3%	55.3%	0.3%
Honduras	2,044,124	55.3	2,044,124	55.3	2,044,124	2,044,124	55.3%	55.3%	0.3%
Hungary	2,044,124	55.3	2,044,124	55.3	2,044,124	2,044,124	55.3%	55.3%	0.3%
Iceland	2,044,124	55.3	2,044,124	55.3	2,044,124	2,044,124	55.3%	55.3%	0.3%
India	2,044,124	55.3	2,044,124	55.3	2,044,124	2,044,124	55.3%	55.3%	0.3%
Indonesia	2,044,124	55.3	2,044,124	55.3	2,044,124	2,044,124	55.3%	55.3%	0.3%
Iran	2,044,124	55.3	2,044,124	55.3	2,044,124	2,044,124	55.3%	55.3%	0.3%
Ireland	2,044,124	55.3	2,044,124	55.3	2,044,124	2,044,124	55.3%	55.3%	0.3%
Israel	2,044,124	55.3	2,044,124	55.3	2,044,124	2,044,124	55.3%	55.3%	0.3%
Italy	2,044,124	55.3	2,044,124	55.3	2,044,124	2,044,124	55.3%	55.3%	0.3%
Jamaica	2,044,124	55.3	2,044,124	55.3	2,044,124	2,044,124	55.3%	55.3%	0.3%
Japan	2,044,124	55.3	2,044,124	55.3	2,044,124	2,044,124	55.3%	55.3%	0.3%
Jordan	2,044,124	55.3	2,044,124	55.3	2,044,124	2,044,124	55.3%	55.3%	0.3%
Kazakhstan	2,044,124	55.3	2,044,124	55.3	2,044,124	2,044,124	55.3%	55.3%	0.3%
Kenya	2,044,124	55.3	2,044,124	55.3	2,044,124	2,044,124	55.3%	55.3%	0.3%
Korea	2,044,124	55.3	2,044,124	55.3	2,044,124	2,044,124	55.3%	55.3%	0.3%
Kosovo	2,044,124	55.3	2,044,124	55.3	2,044,124	2,044,124	55.3%	55.3%	0.3%
Kuwait	2,044,124	55.3	2,044,124	55.3	2,044,124	2,044,124	55.3%	55.3%	0.3%
Kyrgyzstan	2,044,124	55.3	2,044,124	55.3	2,044,124	2,044,124	55.3%	55.3%	0.3%
Laos	2,044,124	55.3	2,044,124	55.3	2,044,124	2,044,124	55.3%	55.3%	0.3%
Latvia	2,044,124	55.3	2,044,124	55.3	2,044,124	2,044,124	55.3%	55.3%	0.3%
Lebanon	2,044,124	55.3	2,044,124	55.3	2,044,124	2,044,124	55.3%	55.3%	0.3%
Lesotho	2,044,124	55.3	2,044,124	55.3	2,044,124	2,044,124	55.3%	55.3%	0.3%
Lithuania	2,044,124	55.3	2,044,124	55.3	2,044,124	2,044,124	55.3%	55.3%	0.3%
Luxembourg	2,044,124	55.3	2,044,124	55.3	2,044,124	2,044,124	55.3%	55.3%	0.3%
Madagascar	2,044,124	55.3	2,044,124	55.3	2,044,124	2,044,124	55.3%	55.3%	0.3%
Mali	2,044,124	55.3	2,044,124	55.3	2,044,124	2,044,124	55.3%	55.3%	0.3%
Maldives	2,044,124	55.3	2,044,124	55.3	2,044,124	2,044,124	55.3%	55.3%	0.3%
Malta	2,044,124	55.3	2,044,124	55.3	2,044,124	2,044,124	55.3%	55.3%	0.3%
Mauritania	2,044,124	55.3	2,044,124	55.3	2,044,124	2,044,124	55.3%	55.3%	0.3%
Mauritius	2,044,124	55.3	2,044,124	55.3	2,044,124	2,044,124	55.3%	55.3%	0.3%
Mexico	2,044,124	55.3	2,044,124	55.3	2,044,124	2,044,124	55.3%	55.3%	0.3%
Moldova	2,044,124	55.3	2,044,124	55.3	2,044,124	2,044,124	55.3%	55.3%	0.3%
Monaco	2,044,124	55.3	2,044,124	55.3	2,044,124	2,044,124	55.3%	55.3%	0.3%
Mongolia	2,044,124	55.3	2,044,124	55.3	2,044,124	2,044,124	55.3%	55.3%	0.3%
Montenegro	2,044,124	55.3	2,044,124	55.3	2,044,124	2,044,124	55.3%	55.3%	0.3%
Morocco	2,044,124	55.3	2,044,124	55.3	2,044,124	2,044,124	55.3%	55.3%	0.3%
Mozambique	2,044,124	55.3	2,044,124	55.3	2,044,124	2,044,124	55.3%	55.3%	0.3%
Myanmar	2,044,124	55.3	2,044,124	55.3	2,044,124	2,044,124	55.3%	55.3%	0.3%
Nicaragua	2,044,124	55.3	2,044,124	55.3	2,044,124	2,044,124	55.3%	55.3%	0.3%
Niger	2,044,124	55.3	2,044,124	55.3	2,044,124	2,044,124	55.3%	55.3%	0.3%
Nigeria	2,044,124	55.3	2,044,124	55.3	2,044,124	2,044,124	55.3%	55.3%	0.3%
North Macedonia	2,044,124	55.3	2,044,124	55.3	2,044,124	2,044,124	55.3%	55.3%	0.3%
Oman	2,044,124	55.3	2,044,124	55.3	2,044,124	2,044,124	55.3%	55.3%	0.3%
Pakistan	2,044,124	55.3	2,044,124	55.3	2,044,124	2,044,124	55.3%	55.3%	0.3%
Panama	2,044,124	55.3	2,044,124	55.3	2,044,124	2,044,124	55.3%	55.3%	0.3%
Papua New Guinea	2,044,124	55.3	2,044,124	55.3	2,044,124	2,044,124	55.3%	55.3%	0.3%
Paraguay	2,044,124	55.3	2,044,124	55.3	2,044,124	2,044,124	55.3%	55.3%	0.3%
Peru	2,044,124	55.3	2,044,124	55.3	2,044,124	2,044,124	55.3%	55.3%	0.3%
Philippines	2,044,124	55.3	2,044,124	55.3	2,044,124	2,044,124	55.3%	55.3%	0.3%
Poland	2,044,124	55.3	2,044,124	55.3	2,044,124	2,044,124	55.3%	55.3%	0.3%
Portugal	2,044,124	55.3	2,044,124	55.3	2,044,124	2,044,124	55.3%	55.3%	0.3%
Romania	2,044,124	55.3	2,044,124	55.3	2,044,124	2,044,124	55.3%	55.3%	0.3%
Russia	2,044,124	55.3	2,044,124	55.3	2,044,124	2,044,124	55.3%	55.3%	0.3%
Rwanda	2,044,124	55.3	2,044,124	55.3	2,044,124	2,044,124	55.3%	55.3%	0.3%
Saudi Arabia	2,044,124	55.3	2,044,124	55.3	2,044,124	2,044,124	55.3%	55.3%	0.3%

Detectar participación electoral en secciones sin vigencia actual desde 2009

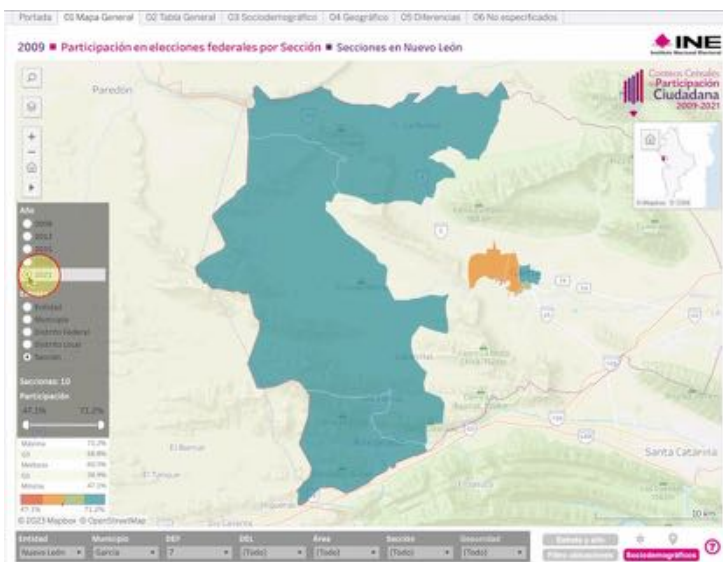


Aún falta un detalle del despliegue final del mapa: nos referimos a la extensión. El tablero muestra la amplitud de acuerdo con las unidades mostradas. En este caso, al estar todas las secciones vigentes, aparece adecuadamente centrado.

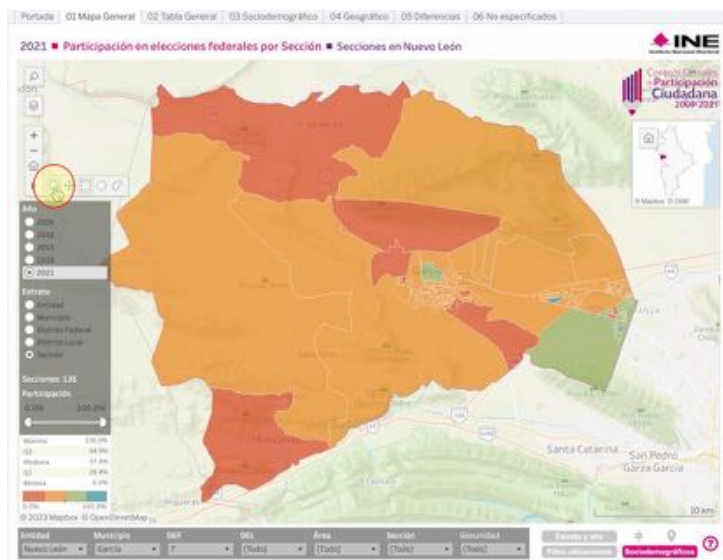


Al cambiar la referencia al **Año 2009** el mapa “corta” el límite distrital, pues prioriza la expresión de los elementos iluminados. Debemos, entonces, “fijar” el mapa para que la comparación entre diversos años sea más fácil de realizar.

Detectar participación electoral en secciones sin vigencia actual desde 2009

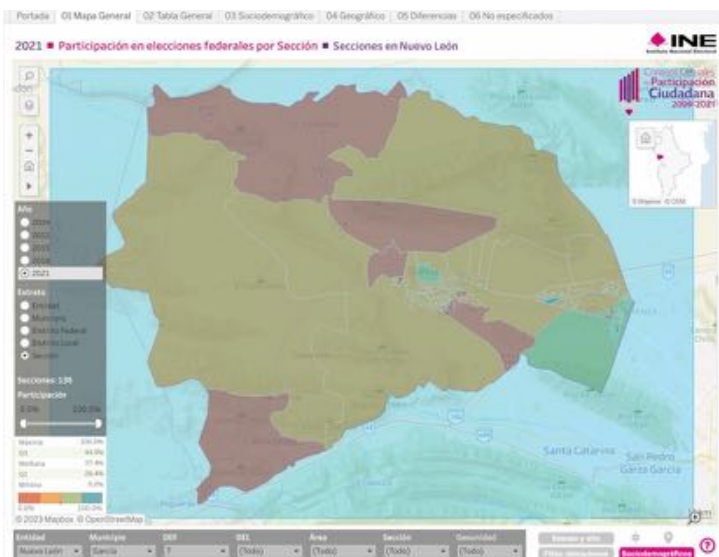


Regresamos al Año 2021.

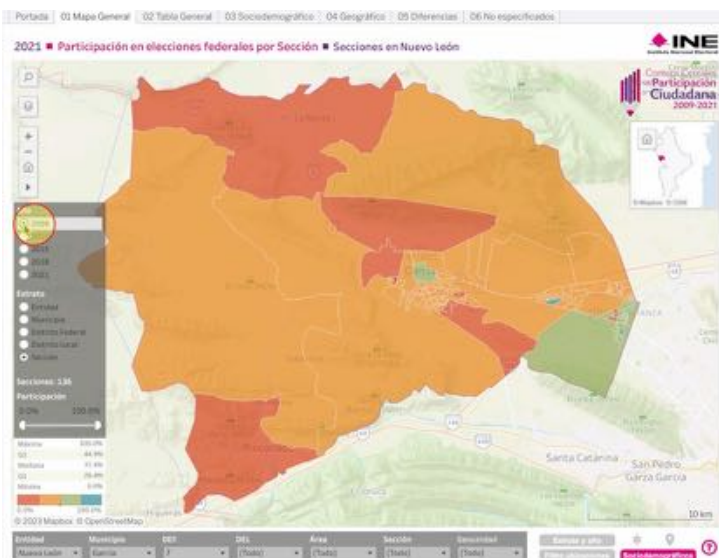



En el menú de herramientas del mapa seleccionamos la utilería de *acercamiento* (🔍).

Detectar participación electoral en secciones sin vigencia actual desde 2009

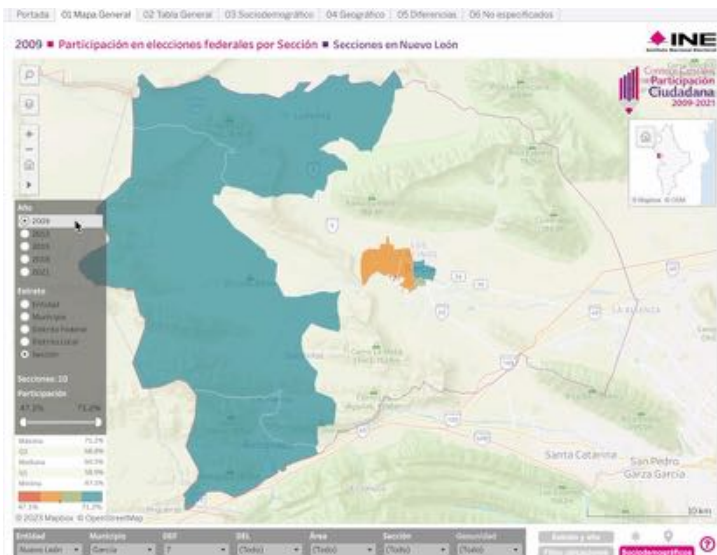


Manteniendo pulsado el botón del *mouse* dibujamos un rectángulo de manera que cubra el área que deseamos sea mostrada de manera definitiva.

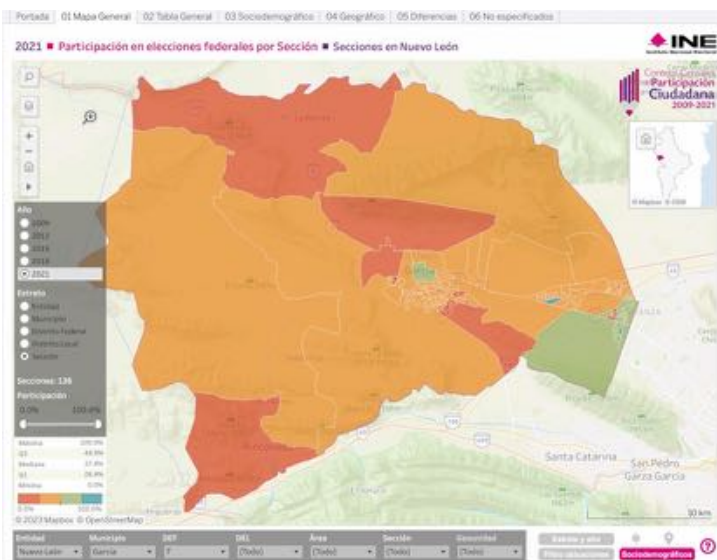


Tenemos ya fijada la extensión del mapa que aplicaremos para observar los cambios en cada año. Esta vista puede ser guardada ( **Vista:**). Regresamos al **Año 2009** para ver la consecuencia.

Detectar participación electoral en secciones sin vigencia actual desde 2009



A diferencia del intento anterior, es posible observar que los límites distritales se muestran completamente.

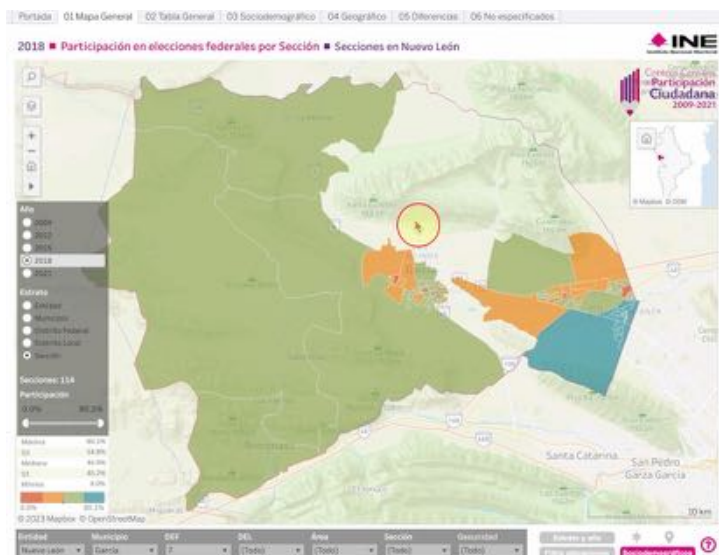


Iniciamos, así, el análisis de las secciones *no vigentes* para el distrito electoral federal número 7 del Estado de Nuevo León.

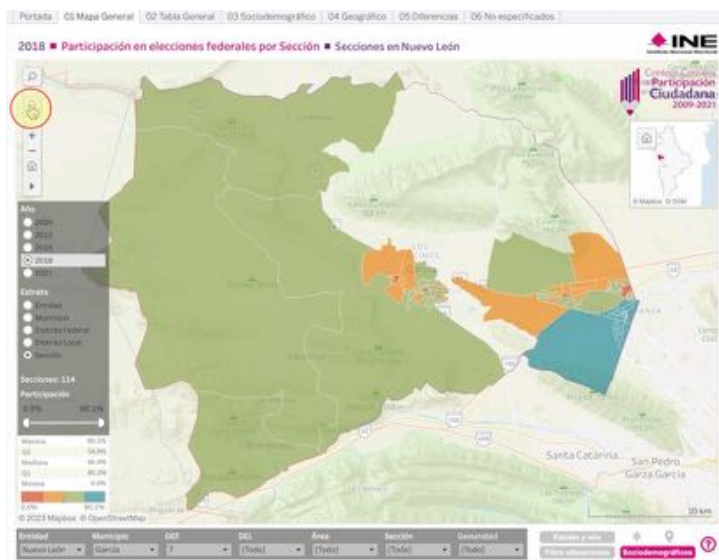
En el tablero **02 Tabla General** nos colocamos sobre el encabezado de la columna **K** (nos muestra con * aquellas secciones que ya no están vigentes en el MCN 2023). Pedimos que ordene la columna. El desplegable original muestra el orden que dan las columnas de la izquierda. Si pulsamos una vez el botón del *mouse* procede a ordenar en orden *ascendente* ($\frac{A}{2}+$).


Si volvemos a pulsar, en esta ocasión ordena de manera *descendente* (\mathbb{Z}^{\downarrow}). En esta ocasión no aparecen los símbolos \mathbb{R}^{\downarrow} o \mathbb{Z}^{\downarrow} pues se trata ahora de una columna con valores de texto. Como podemos ver, el ordenamiento sigue un procedimiento recursivo que inicia con *orden de la base de datos* \rightarrow *ascendente* \rightarrow *descendente* \rightarrow *orden de la base de datos*. En este caso, para 2021, no existen secciones fuera del MCN 2023.

Detectar participación electoral en secciones sin vigencia actual desde 2009

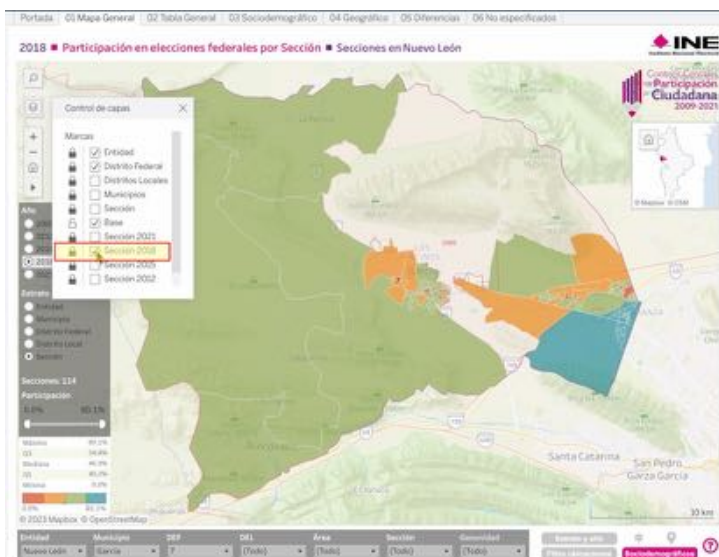


En cambio, para el año *2018* podemos ver que se evidencia un espacio sin iluminar en nuestro mapa. Se trata de una sección que no se encuentra en el MCN 2023, pero **sí está considerada en todos los cálculos de todos los tableros**, incluso en **01 Mapa General** pues el cuadro de cuartiles, el conteo de unidades y la participación *consideran todas las secciones, estén o no vigentes*.

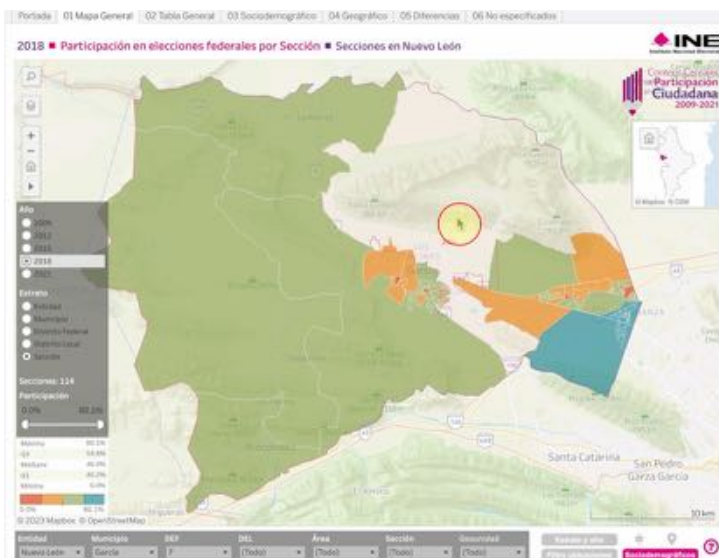


En ocasiones será necesario conocer cuáles secciones dejaron de estar vigentes. Este tablero incorpora la representación de las secciones que han dejado de estar vigentes si recurrimos a la herramienta de **Control de capas** (.

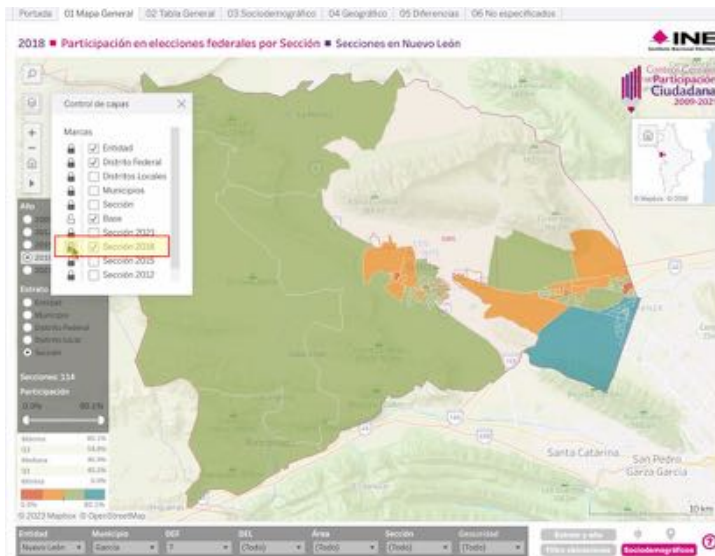
Detectar participación electoral en secciones sin vigencia actual desde 2009



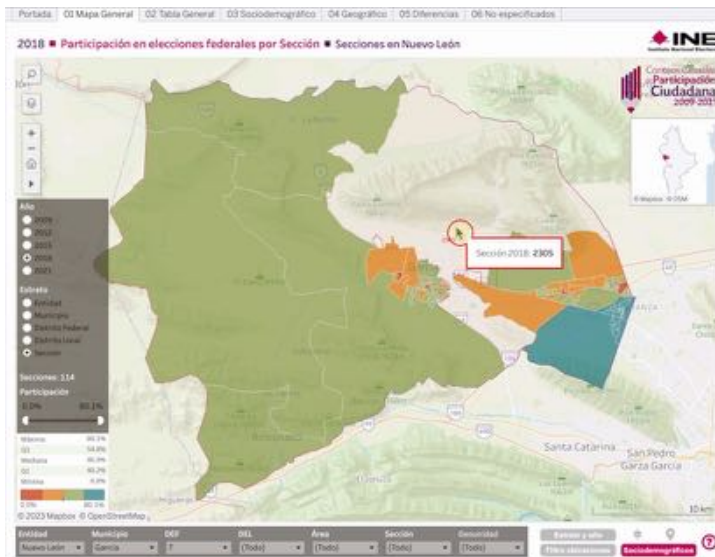
Dado que estamos en el año 2018, procedemos a la activación de la casilla correspondiente a la capa *Sección 2018*. Observemos que no habilitamos aún el candado cerrado que aparece.



En efecto, aparece la sección vigente con una tenue sombra de color y la etiqueta que la denomina, pero no provee más información.



Si queremos conocer la información de la sección e incluso seleccionarla, debemos “abrir” el candado en **Control de capas**.



Al pulsar en el área de la sección no vigente aparece una ventana emergente que nos informa a qué año corresponde. Al no formar parte del despliegue de la cartografía actual, no cuenta con la posibilidad de conocer otros datos, por lo que deberemos remitirnos al tablero **02 Tabla General**.

Detectar participación electoral en secciones sin vigencia actual desde 2009

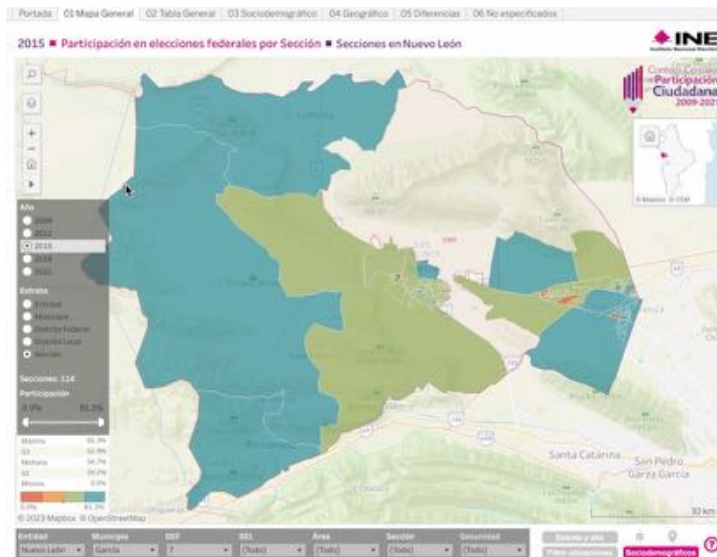
Portada 01 Mapa General 02 Tabla General 03 Sociodemográfico 04 Geográfico 05 Diferencias 06 No especificadas

2018 Participación en elecciones federales por Sección Secciones en Nuevo León

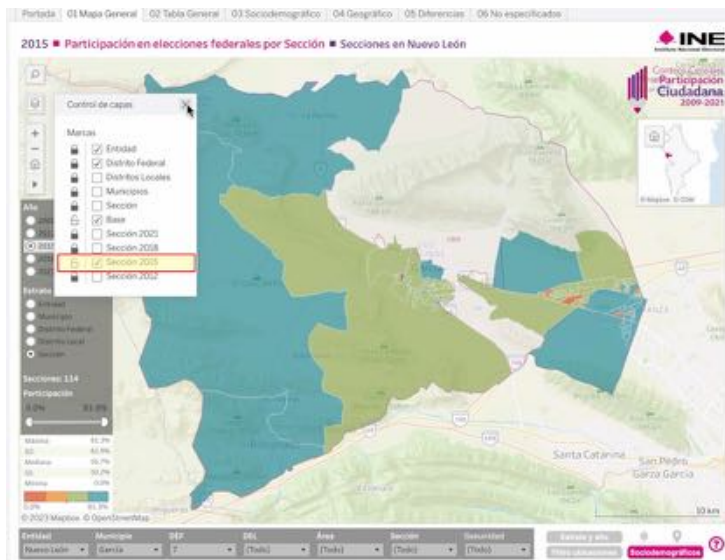
Sección	Participación	Participación	Participación	Participación	Participación	Participación	Participación	Participación	Participación
Totales	137,626	104.6	99,604	92.5	76,533	21,509	43.8%	56.2%	13.6%
H1. Sec 2505	1,014	101.1	999	99.5	1,190	1,190	100.0%	100.0%	0.0%
H1. Sec 2515	1,139	98.5	85.0	98.3	256	0	76.9%	23.1%	0.0%
H1. Sec 2517	104	88.4	444	88.9	100	0	80.1%	19.9%	0.0%
H1. Sec 2516	710	90.0	336	83.5	174	0	75.0%	24.5%	0.0%
H1. Sec 2513	989	98.5	359	104.7	80	0	79.1%	20.9%	0.0%
H1. Sec 2514	1,353	94.4	1,119	93.2	330	0	75.2%	24.8%	0.0%
H1. Sec 2511	587	102.5	406	89.7	181	0	69.2%	30.8%	0.0%
H1. Sec 2512	610	107.5	450	97.0	155	0	78.0%	21.4%	0.0%
H1. Sec 2511	889	101.8	237	95.9	152	0	60.0%	39.1%	0.0%
H1. Sec 2510	291	85.4	207	75.9	84	0	71.1%	28.9%	0.0%
H1. Sec 2509	456	100.0	257	86.2	199	0	56.8%	43.2%	0.0%
H1. Sec 2508	648	107.7	436	100.0	208	0	67.7%	32.3%	0.0%
H1. Sec 2507	613	101.4	297	82.8	116	0	71.0%	29.0%	0.0%
H1. Sec 2506	319	86.0	216	78.0	98	0	70.0%	29.4%	0.0%
H1. Sec 2505	478	96.8	284	88.3	190	0	50.0%	49.1%	0.0%
H1. Sec 2504	315	96.6	320	100.0	195	0	62.1%	37.9%	0.0%
H1. Sec 2503	315	88.6	345	87.4	172	0	66.0%	34.0%	0.0%
H1. Sec 2502	408	97.2	252	93.8	156	0	78.0%	22.0%	0.0%
H1. Sec 2501	474	101.0	292	84.8	182	0	61.0%	39.0%	0.0%
H1. Sec 2500	254	101.2	227	94.0	127	0	64.1%	35.9%	0.0%
H1. Sec 2500	637	98.7	458	97.4	179	0	71.0%	29.0%	0.0%
H1. Sec 2508	2,515	107.4	1,150	100.0	765	0	73.0%	27.0%	0.0%
H1. Sec 2507	436	101.0	284	100.0	152	0	68.0%	32.0%	0.0%
H1. Sec 2506	908	94.4	476	82.4	432	0	52.4%	47.6%	0.0%
H1. Sec 2505	484	100.0	311	96.7	173	0	65.1%	34.9%	0.0%
H1. Sec 2504	1,134	97.9	410	90.4	319	0	71.0%	29.0%	0.0%
H1. Sec 2503	767	98.7	388	98.7	409	0	80.0%	20.0%	0.0%
H1. Sec 2502	1,047	98.6	339	112.0	388	501	63.0%	36.1%	10.0%
H1. Sec 2501	1,670	98.8	841	93.3	829	0	50.0%	49.0%	0.0%
H1. Sec 2500	871	101.9	175	90.0	196	0	47.2%	52.8%	0.0%
H1. Sec 2500	438	100.0	203	91.5	236	0	46.2%	53.8%	0.0%
H1. Sec 2508	702	107.4	395	89.3	307	0	49.7%	50.3%	0.0%
H1. Sec 2507	379	84.3	342	88.0	231	0	38.1%	61.9%	0.0%

Entidad: Nuevo León Municipio: Garza Muni: P Sección: (Todos) Área: (Todos) Sección: (Todos) Participación: (Todos)

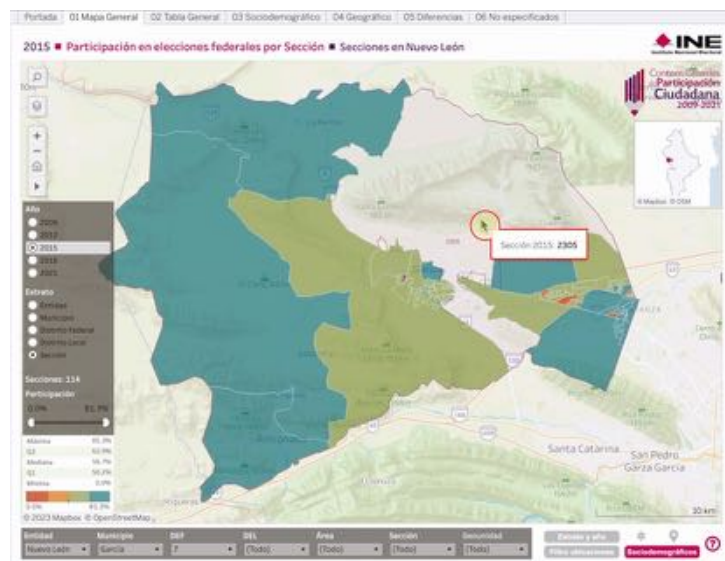
En el tablero 02 **Tabla General** es posible ver que la sección no vigente aparece señalada en el listado, pues mantenemos la instrucción de que aparezcan primero los valores de mayor valor, que es el caso del asterisco (*).



En 2015 vuelve a aparecer un espacio sin color.



Deshabilitamos la capa *Sección2018* y ahora habilitamos completamente *Sección 2015*.



De la misma manera, colocamos el cursor en el área y emerge una ventaja con la información correspondiente.

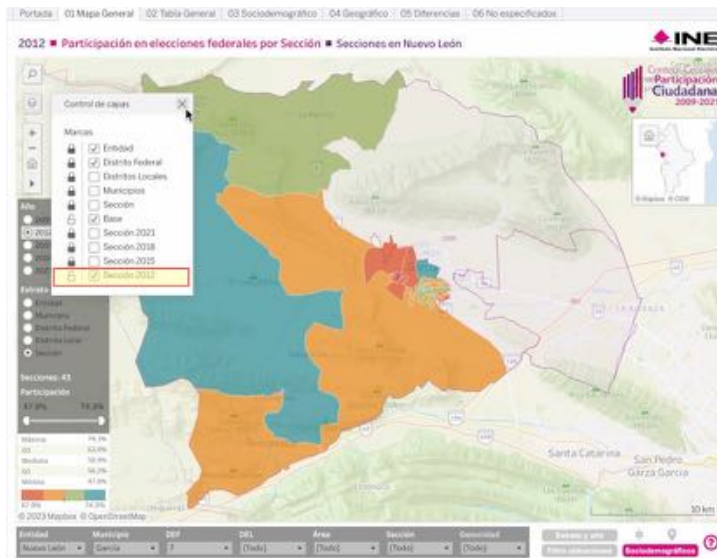
Detectar participación electoral en secciones sin vigencia actual desde 2009

Portada | 01 Mapa General | 02 Tabla General | 03 Sociodemográfico | 04 Geográfico | 05 Diferencias | 06 No especificadas

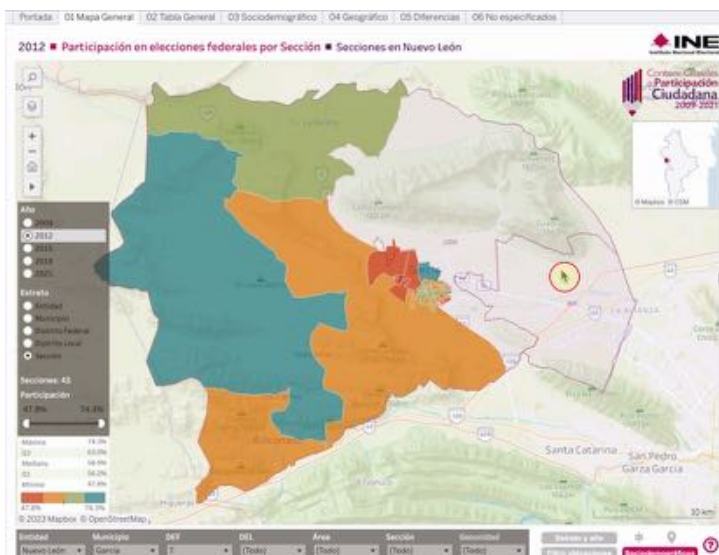
2015 Participación en elecciones federales por Sección Secciones en Nuevo León

Sección	Participación	Letra opt.	IMC	C. total	IMC	Part.	Participación	Letra opt.
Totales	110,868	102.1	54,140	86.0	44,938	11,370	54.7%	45.3%
Sec 2905	9,171	101.1	3,000	96.7	1,538	181	45.1%	54.9%
Sec 2910	740	103.0	573	111.1	167	0	37.4%	22.6%
Sec 2917	908	94.3	338	90.4	90	0	77.0%	22.0%
Sec 2918	1,120	87.3	432	87.0	230	0	81.7%	18.3%
Sec 2919	305	100.7	215	94.3	70	0	77.0%	23.0%
Sec 2924	804	95.7	832	98.4	133	0	75.0%	25.0%
Sec 2923	464	92.0	942	89.5	254	0	77.7%	22.3%
Sec 2922	485	103.0	363	105.1	124	0	74.4%	25.6%
Sec 2921	345	95.7	290	87.5	115	0	66.7%	33.3%
Sec 2910	222	88.3	156	85.7	66	0	70.3%	29.7%
Sec 2909	375	98.4	259	82.4	136	0	63.7%	36.3%
Sec 2908	493	98.8	0	0	493	0	0.0%	100.0%
Sec 2907	294	100.0	242	96.0	111	0	88.0%	12.0%
Sec 2906	266	90.0	167	76.4	79	0	75.0%	25.0%
Sec 2905	403	98.5	251	98.7	150	0	82.0%	18.0%
Sec 2904	440	100.0	0	0	440	0	0.0%	100.0%
Sec 2903	417	83.3	281	83.7	136	0	67.4%	32.6%
Sec 2902	270	101.2	235	71.1	141	0	62.3%	37.7%
Sec 2901	402	93.9	248	84.8	134	0	84.7%	15.3%
Sec 2900	184	91.9	197	77.0	87	0	88.4%	11.6%
Sec 2999	462	113.9	377	113.8	90	0	80.3%	19.7%
Sec 2998	898	101.3	730	89.0	168	0	81.3%	18.7%
Sec 2997	325	99.4	229	100.0	97	0	70.2%	29.8%
Sec 2996	489	95.2	0	0	489	0	0.0%	100.0%
Sec 2995	454	99.0	273	89.4	181	0	87.0%	13.0%
Sec 2994	113	85.7	525	85.0	188	0	73.0%	27.0%
Sec 2993	101	103.8	319	89.7	275	0	53.3%	46.7%
Sec 2992	440	109.2	408	97.1	184	0	68.9%	31.1%
Sec 2991	1,300	91.0	788	77.1	572	0	57.0%	43.0%
Sec 2990	368	100.0	235	83.0	133	0	78.7%	21.3%
Sec 2989	393	93.4	268	72.0	380	0	51.7%	48.3%
Sec 2988	349	100.0	196	86.7	153	0	76.7%	23.3%
Sec 2987	265	103.8	131	82.6	134	0	49.4%	50.6%


También aparece destacada con * la sección no vigente de este distrito para 2015.



Para el año 2012 aparecen ya dos grandes secciones sin vigencia.

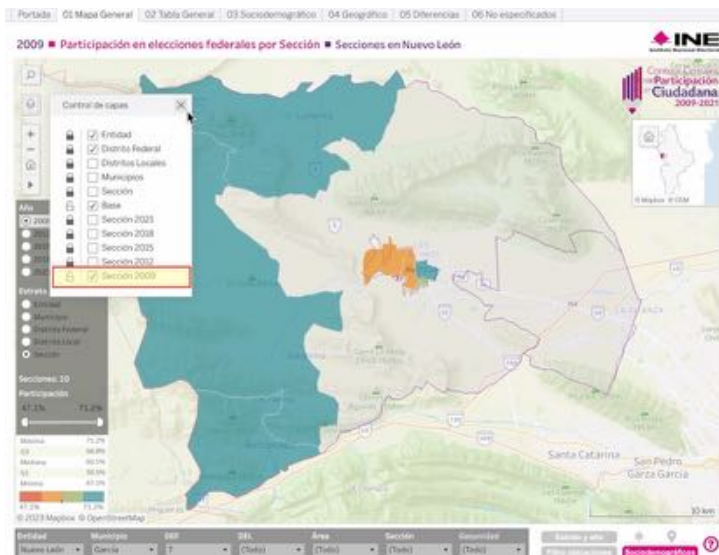


De las cuales podemos recuperar solo la información de ubicación en el mapa.

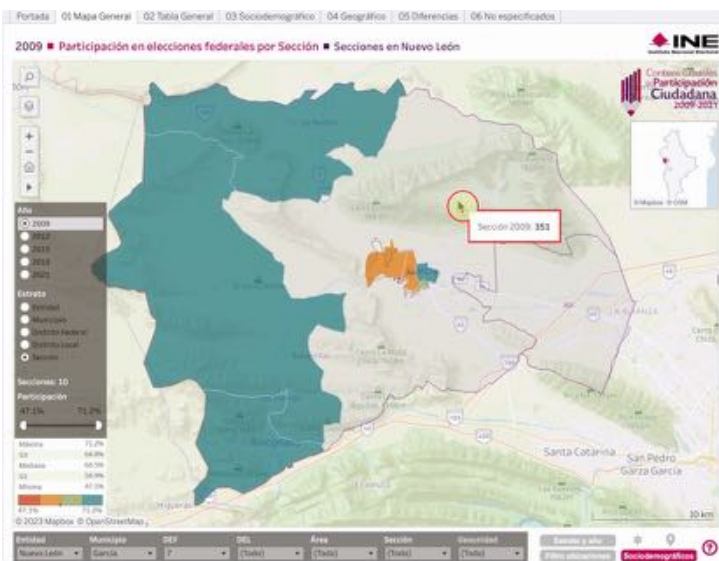
Por Tabla	O Mapa General	O2 Tabla General	O3 Sociodemográficos	O4 Geográficas	O5 Diferencias	O6 No especificados
<div>  <div> <div>2012</div> <div>Participación en elecciones federales por Sección</div> <div>Secciones en Nuevo León</div> </div> </div>						
Año						
Total		73.654	99.9	41,957	94.9	31,496
1996		2,036	96.4	1,300	92.7	1,238
2000		19,363	93.1	12,161	93.0	7,477
2004		2,634	118.4	1,490	96.5	1,344
2008		801	100.0	586	97.8	311
2012		5,147	118.3	2,92	100.0	267
Género		5,147	100.0	1,70	99.3	137
1996		3,306	102.4	1,24	92.0	481
2000		763	109.6	412	92.5	351
2004		963	107.8	371	100.7	262
2008		453	102.2	254	77.9	179
2012		374	123.5	308	93.7	206
Municipio		426	103.9	439	93.8	207
Secciones 42		3,338	96.5	2,60	94.3	1,66
1996		488	100.0	338	98.9	170
2000		488	104.2	367	97.6	336
2004		593	106.6	333	97.8	238
2008		1,061	108.6	589	99.3	247
2012		449	104.1	354	92.7	185
Etapas de vida		685	107.6	434	97.1	251
1996		890	98.8	500	94.3	335
2000		325	100.0	304	93.1	224
2004		1,013	105.3	613	98.0	440
2008		432	140.8	233	92.0	239
2012		338	101.5	336	98.1	299
Generación		440	112.4	292	99.6	288
1996		339	100.4	345	77.8	334
2000		434	93.5	290	100.0	148
2004		637	106.8	366	90.8	288
2008		437	96.4	386	98.6	241
2012		947	96.5	564	89.8	383
Años de edad		2,048	98.9	1,14	73.9	434
1996		779	98.0	437	90.4	321
2000		3,337	106.6	628	96.0	425

El resto de la información está accesible únicamente el tablero **02 Tabla General..**

Detectar participación electoral en secciones sin vigencia actual desde 2009

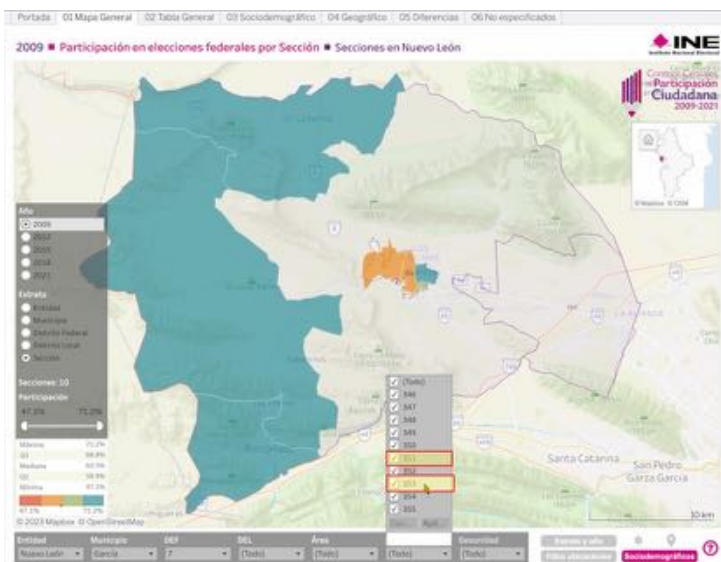


Finalmente, para el año 2009 vemos dos grandes secciones. Las dos secciones no vigentes y las otras ocho restantes que permanecen en el MCN 2023.



Podemos seleccionar los polígonos en el mapa una vez que hayamos habilitado completamente la capa *Sección 2009*.

Detectar participación electoral en secciones sin vigencia actual desde 2009



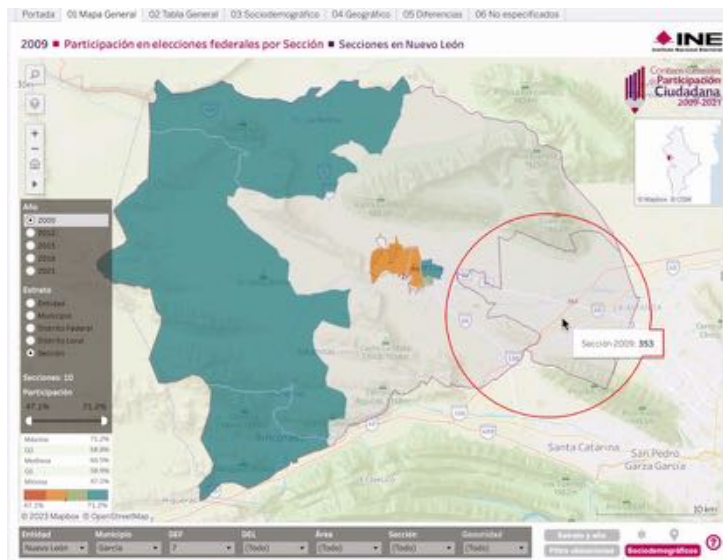
Como señalamos más arriba, si bien las secciones no son mostradas en el mapa, si están consideradas en la base de datos, como podemos ver al desplegar el filtro **Sección**.

2009 Participación en elecciones federales por Sección Secciones en Nuevo León

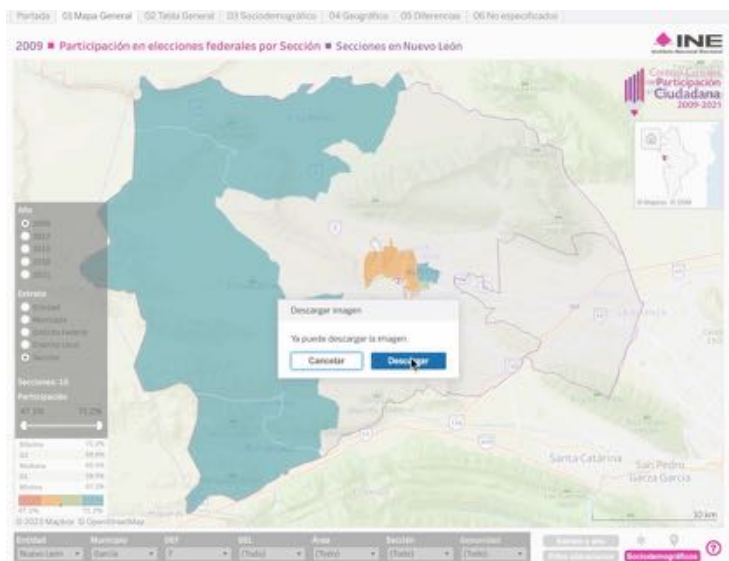
		Total	Participación	Abstención	Participación	Abstención	Participación	Abstención
Total		43,808	19,979	24,305	83.7	19,643	0	100.0%
M. Sec 353		3,807	1,807	4,305	35.8	3,308	0	100.0%
M. Sec 353		18,095	100.0	4,305	97.7	3,308	0	100.0%
M. Sec 355		1,013	100.0	893	89.3	318	0	100.0%
M. Sec 354		282	100.0	200	100.0	82	0	100.0%
M. Sec 352		241	100.0	100	100.0	75	0	100.0%
M. Sec 350		2,370	100.0	1,572	90.9	398	0	100.0%
M. Sec 348		1,798	100.0	1,039	95.4	700	0	100.0%
M. Sec 348		1,282	100.0	897	94.9	395	0	100.0%
M. Sec 347		11,178	99.8	6,285	77.8	4,900	0	100.0%
M. Sec 346		3,514	98.5	2,067	79.9	1,447	0	100.0%

También aparecen en **02 Tabla General** destacadas con un asterisco (*).

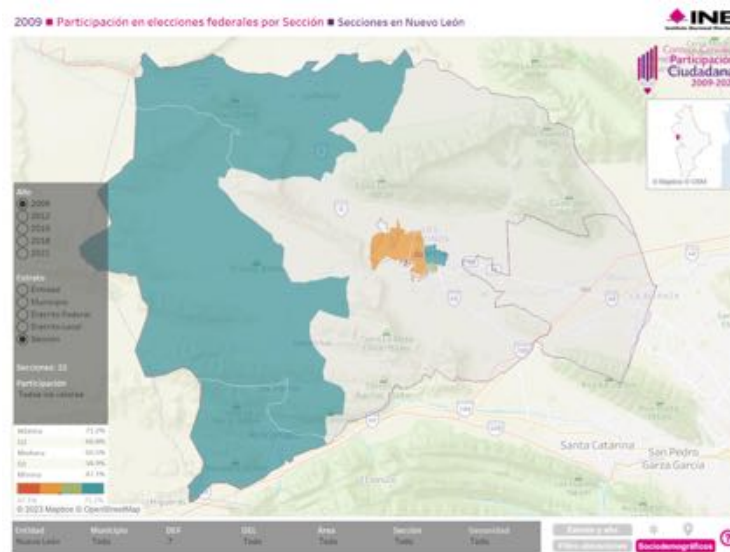
Detectar participación electoral en secciones sin vigencia actual desde 2009



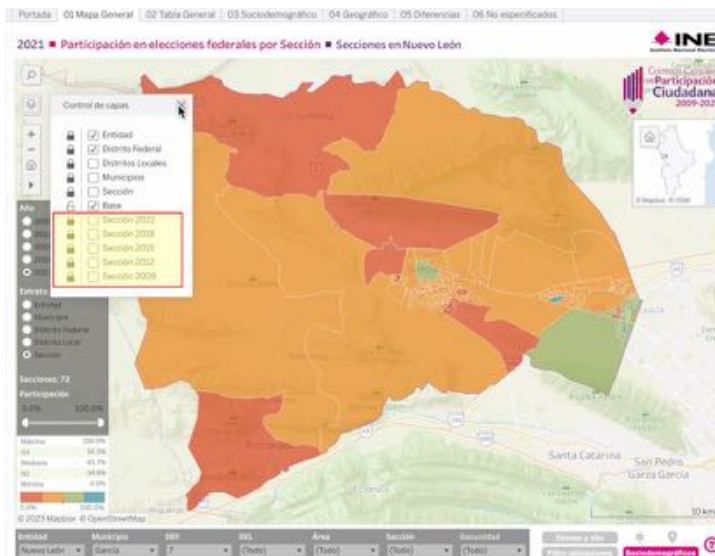
Ahora intentaremos recuperar la información de la sección 353 vigente en 2009 para ver su comportamiento en años posteriores. Anotamos que en 2009 la participación fue de 59.0%, según los datos en **02 Tabla General**.



Para hacer más sencilla la ubicación procederemos a descargar (📥) como imagen la vista actual. De esa manera trataremos de ver el perfil de la sección de interés en las cartografías posteriores.

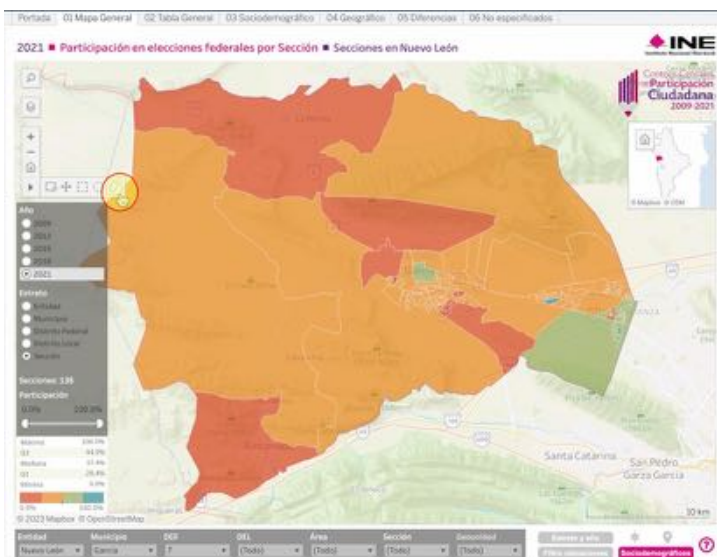


Esta impresión será el referente para la comparación con los años posteriores.

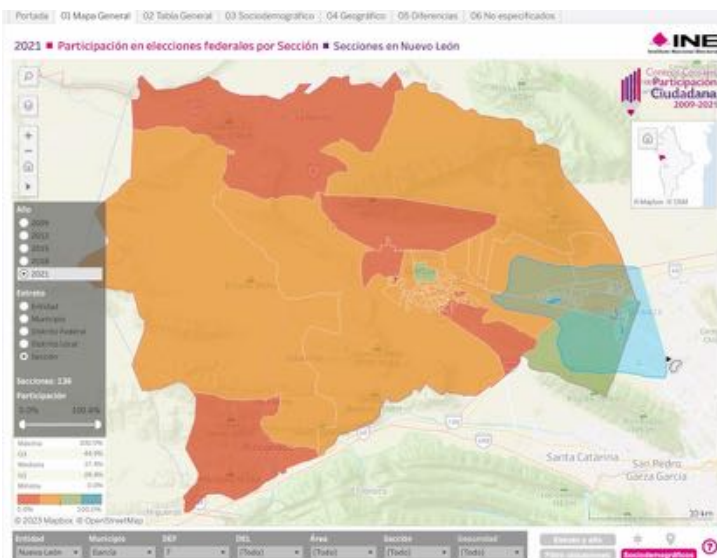


Deshabilitamos todas las capas de las secciones no vigentes.

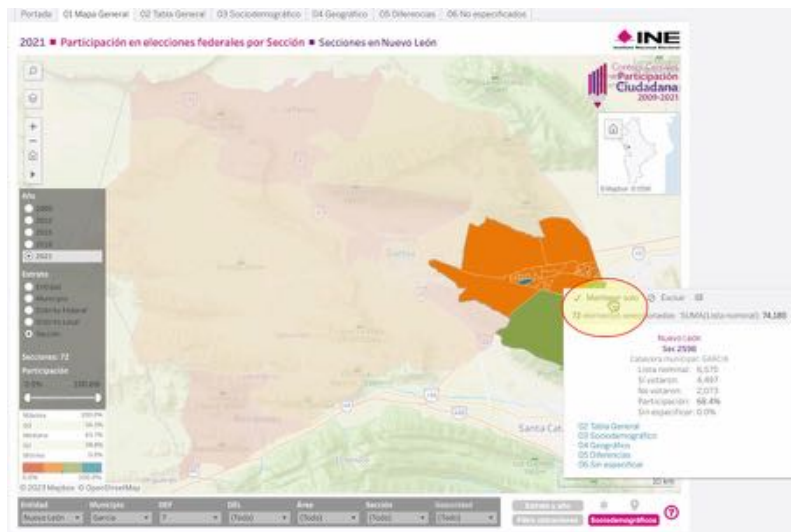
Detectar participación electoral en secciones sin vigencia actual desde 2009



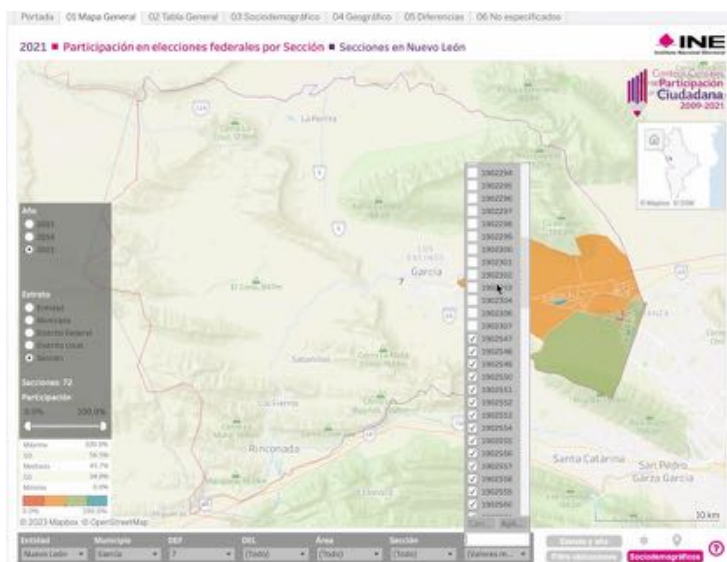
Recurrimos a la herramienta de *Lazo* (🔗).



La herramienta *Lazo* permite dibujar áreas irregulares, lo cual resulta lo más adecuado para seleccionar aquel conjunto de secciones que muestren un perfil similar a la sección no vigente.



Procedemos a impactar el resultado en la base de datos al seleccionar **Mantener solo** en la ventana emergente que aparece sobre los elementos destacados.



El resultado es evidente si desplegamos el filtro Sección.

Detectar participación electoral en secciones sin vigencia actual desde 2009

2021 Participación en elecciones federales por Sección Secciones en Nuevo León

Sección	Participación	Hombres	Mujeres	Total	Participación	Hombres	Mujeres	Total
Totales	74,385	30,333	30,500	60,833	5,448	44.4%	55.6%	7.3%
Sec 2518	1,395	56.3	1,007	52.3	948	0	72.7%	27.3%
Sec 2517	943	96.7	493	94.3	170	0	74.8%	25.0%
Sec 2516	778	90.2	378	88.5	202	0	74.0%	26.0%
Sec 2515	427	89.0	333	83.9	96	0	77.5%	22.5%
Sec 2514	1,752	95.3	854	89.4	335	588	73.5%	26.5%
Sec 2513	850	92.0	441	96.8	189	0	70.9%	29.1%
Sec 2512	684	100.0	302	97.8	182	0	72.3%	27.7%
Sec 2511	435	108.5	230	94.9	199	0	54.9%	45.1%
Sec 2510	298	92.8	207	84.8	86	0	70.2%	29.8%
Sec 2509	485	90.0	240	85.5	245	0	49.5%	50.5%
Sec 2508	721	108.0	0	0	721	0.0%	0.0%	100.0%
Sec 2507	408	336.8	289	136.4	139	0	47.5%	52.5%
Sec 2506	362	91.5%	244	79.4	118	0	67.8%	32.2%
Sec 2505	538	92.5	309	82.9	230	0	92.5%	42.7%
Sec 2504	567	95.5	355	82.1	212	0	62.8%	37.4%
Sec 2503	580	90.2	326	81.8	254	0	56.2%	43.8%
Sec 2502	478	74.2	264	75.2	210	0	54.1%	45.9%
Sec 2501	500	95.7	0	0	500	0.0%	0.0%	100.0%
Sec 2500	391	112.2	246	93.7	145	0	64.9%	35.1%
Sec 2499	763	93.7	522	97.7	241	0	88.2%	11.8%
Sec 2498	8,579	825.4	4,497	67.2	2,073	0	68.4%	31.6%
Sec 2497	491	98.0	0	0	491	0.0%	0.0%	100.0%
Sec 2496	1,125	97.7	494	88.8	608	0	40.9%	59.1%
Sec 2495	694	305.9	422	92.7	272	0	40.9%	59.1%
Sec 2494	1,434	98.1	936	89.2	504	0	64.9%	35.1%
Sec 2493	948	105.0	514	78.4	434	0	33.1%	66.9%
Sec 2492	1,481	800.4	777	98.5	309	0	52.1%	47.9%
Sec 2491	1,954	305.9	892	94.3	1,092	0	44.1%	55.9%
Sec 2490	393	109.2	175	80.2	180	0	49.3%	50.7%
Sec 2489	440	108.0	190	95.0	250	0	43.2%	56.8%
Sec 2488	438	105.0	184	79.8	242	0	44.7%	55.3%
Sec 2487	475	105.5	0	0	474	100.0%	0.0%	99.9%
Sec 2486	246	112.1	109	83.2	137	0	44.3%	55.7%

Al revisar el tablero 02 **Tabla General** notamos que nos dice que la sección 353 ahora corresponde a 72 secciones que se han mantenido para los años 2015, 2018 y 2021. Para 2021, la participación fue de 44.4%

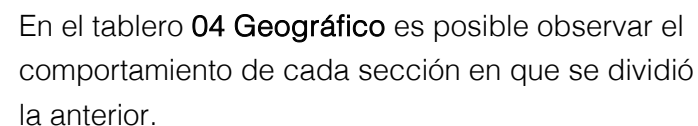
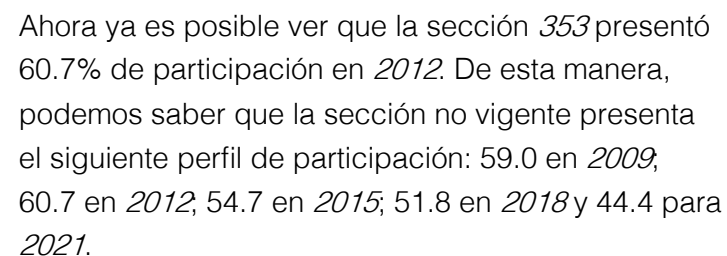
2018 Participación en elecciones federales por Sección Secciones en Nuevo León

Sección	Participación	Hombres	Mujeres	Total	Participación	Hombres	Mujeres	Total
Totales	54,713	144.2	25,466	94.2	23,462	5,591	53.9%	46.2%
Sec 2518	1,309	93.5	853	95.3	256	0	56.9%	43.1%
Sec 2517	564	88.4	444	88.9	119	0	80.1%	19.9%
Sec 2516	710	90.9	336	93.5	174	0	75.5%	24.5%
Sec 2515	393	98.5	303	114.7	90	0	79.1%	20.9%
Sec 2514	1,313	94.4	1,018	94.3	335	0	76.2%	24.8%
Sec 2513	1,027	92.5	496	89.7	531	0	89.2%	10.8%
Sec 2512	610	107.8	465	97.0	339	0	54.6%	45.4%
Sec 2511	389	111.6	237	85.9	252	0	60.9%	39.1%
Sec 2510	291	85.4	207	78.9	84	0	71.1%	28.9%
Sec 2509	450	100.0	257	80.2	199	0	56.8%	43.2%
Sec 2508	644	107.7	436	100.9	208	0	67.7%	32.3%
Sec 2507	413	103.4	297	91.6	116	0	71.9%	28.1%
Sec 2506	393	98.0	239	79.0	98	0	50.0%	50.0%
Sec 2505	474	95.9	284	89.3	190	0	58.9%	41.1%
Sec 2504	515	98.0	340	92.8	195	0	62.1%	37.9%
Sec 2503	515	98.0	343	87.8	172	0	66.0%	34.0%
Sec 2502	408	97.2	252	91.6	176	0	58.9%	41.1%
Sec 2501	474	93.3	292	94.8	182	0	63.0%	37.0%
Sec 2500	364	101.1	207	94.0	177	0	64.3%	35.7%
Sec 2499	837	99.7	468	97.8	179	0	71.9%	28.1%
Sec 2498	2,913	100.4	2,150	100.1	765	0	73.8%	26.2%
Sec 2497	415	111.0	284	100.0	132	0	68.9%	31.1%
Sec 2496	958	94.4	476	92.4	432	0	52.4%	47.6%
Sec 2495	484	103.3	325	95.3	189	0	45.1%	54.9%
Sec 2494	1,134	97.9	623	90.4	319	0	71.9%	28.1%
Sec 2493	767	96.7	308	93.7	489	0	40.2%	59.8%
Sec 2492	1,342	99.8	303	112.1	388	521	63.9%	36.1%
Sec 2491	1,470	99.9	841	85.8	629	0	50.4%	49.6%
Sec 2490	372	113.6	175	90.7	196	0	47.2%	52.8%
Sec 2489	478	122.3	203	91.3	276	0	46.2%	53.8%
Sec 2488	362	107.4	190	98.3	197	0	69.2%	30.8%
Sec 2487	373	94.3	142	80.8	231	0	38.1%	61.9%
Sec 2486	298	122.4	107	88.3	131	0	45.2%	54.8%

En 2018 representó el 51.8%

Finalmente, en 2015 reportó un porcentaje de 54.7% de participación.

Para ver la participación de la sección 353 en 2012, deberemos liberar todas las secciones anulando el filtro **Geounidad** (🚫). Todos los tableros están interconectados mediante la clave de *Geounidad*.



Detectar participación electoral en secciones sin vigencia actual desde 2009




Recordemos que la base de datos contempla **todas** las secciones, incluso las no vigentes. La sección no vigente en la actualidad se mantiene en el catálogo, por lo que al acceder al filtro **Geounidad** podemos ubicarla (la clave de sección se integra por siete dígitos, los dos primeros correspondientes a la clave de entidad “19” y los cinco posteriores al número de sección “00353”). Una vez detectada, marcamos la casilla de selección y aplicamos el agregado.

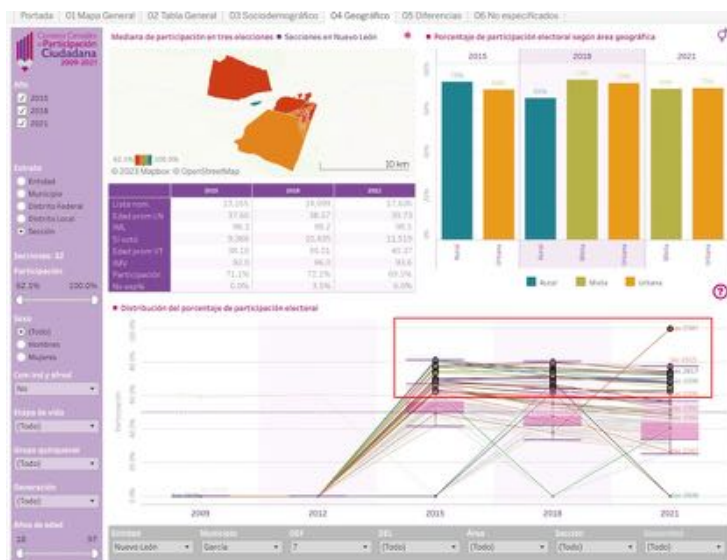


Ahora podemos revisar la participación electoral del área electoral de interés en todos los procesos electorales que comprende la base de datos de CCPC.

Detectar participación electoral en secciones sin vigencia actual desde 2009

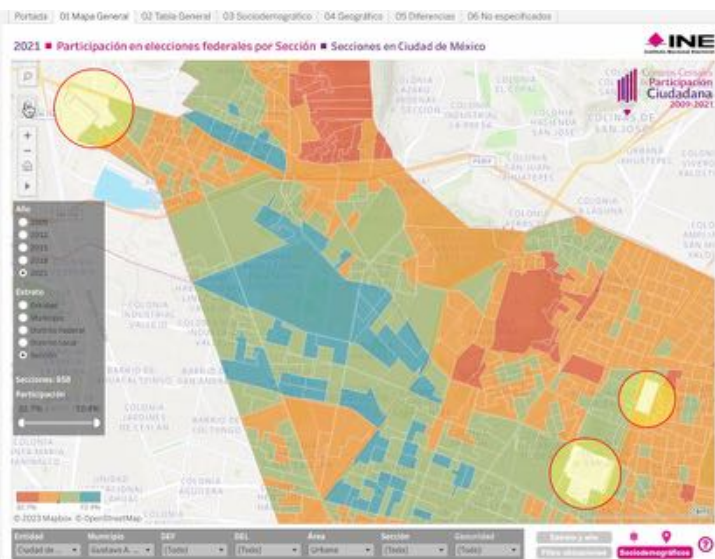


Existen muchas alternativas de análisis. En este caso se utiliza la herramienta de *rectángulo* () para seleccionar aquellas secciones por arriba de la participación de la sección no vigente en los años previos.

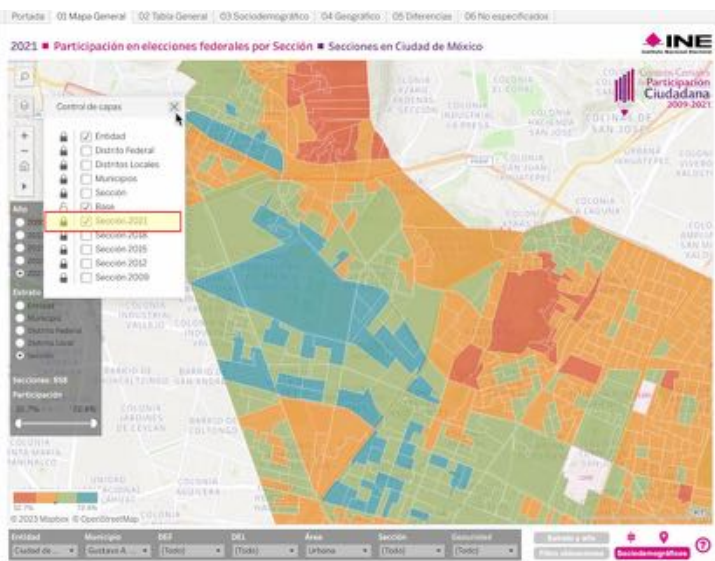


La selección en el tablero muestra los indicadores correspondientes únicamente a los casos destacados.

Detectar participación electoral en secciones sin vigencia actual desde 2009

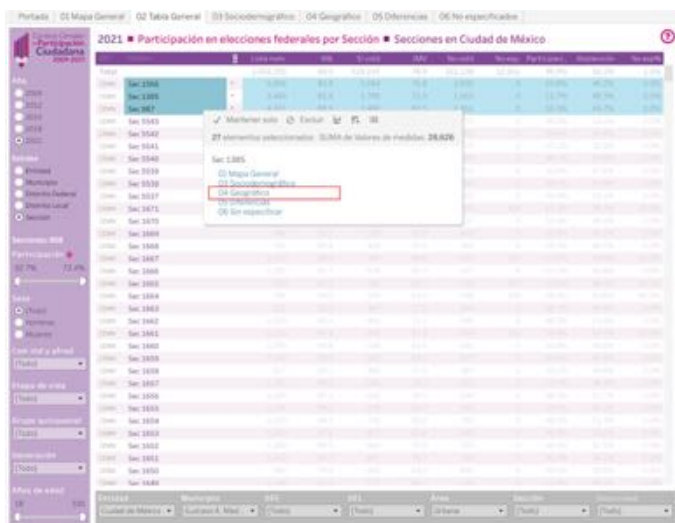


En el *Manual de Uso. Ejemplo 06* se presentó el caso de la alcaldía Gustavo A. Madero en la Ciudad de México, donde destacan tres espacios vacíos en sendas secciones no consideradas en el MCN 2023.

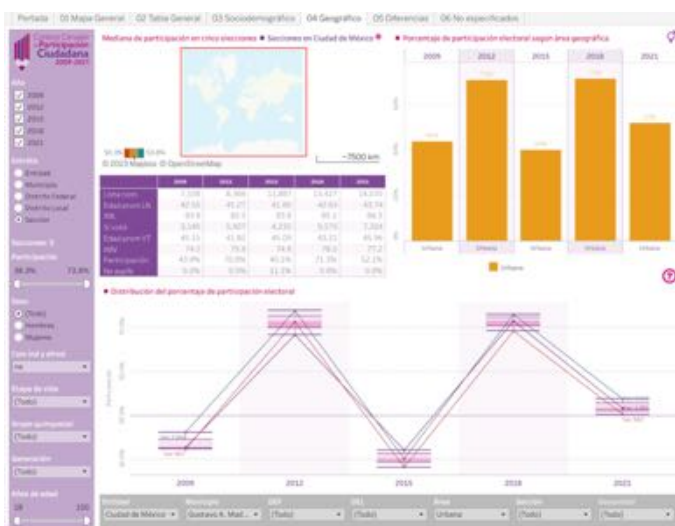


Al habilitar en **Control de capas** aquella correspondiente a *Sección 2021*, se despliega la denominación y el sombreado de esos espacios.

Detectar participación electoral en secciones sin vigencia actual desde 2009



En el tablero **02 Tabla General** es posible detectar esas secciones y aplicar un filtro de selección en la ventana emergente que nos muestre estos casos en el tablero **04 Geográfico**.



En el tablero **04 Geográfico** obtenemos la información de esas tres secciones. Se muestra la información de ellas en los cinco procesos electorales del periodo que estuvieron vigentes. Notemos que **no** existe una referencia cartográfica precisa susceptible de trazar; por ello el mapa hace una visión global.

Fin de texto