



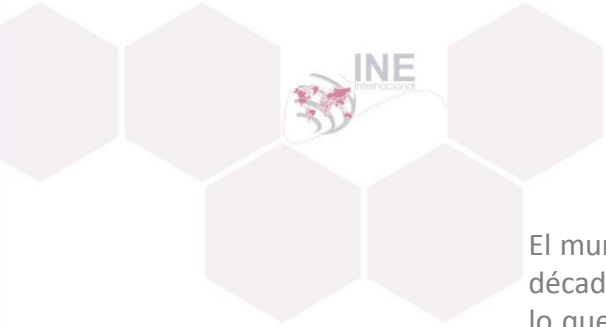
Boletín Electrónico

INE

Internacional



Enero 2017



INSTITUTO NACIONAL ELECTORAL COORDINACIÓN DE ASUNTOS INTERNACIONALES

CONTENIDO

1. [Programas de Capacitación CICIE](#)
2. [Cooperación Internacional](#)
3. [Voto de los mexicanos residentes en el extranjero](#)
4. [Ace Project. Enciclopedia Electoral](#)
5. [Publicaciones](#)

El mundo se transformó extraordinariamente a partir de la década de los setenta del siglo pasado, especialmente en lo que se refiere a la ampliación de las libertades políticas y la apertura de los sistemas políticos, para dar cauce a la creciente y compleja pluralidad política de la sociedad contemporánea.

El Instituto Nacional Electoral es un miembro activo en la red internacional de organismos e instituciones enfocadas a la democracia electoral.

El papel del INE incluye no sólo la participación en foros internacionales de debate sino también promueve un amplio programa de colaboración en diversos rubros: observación electoral, misiones de asistencia técnica, investigación y, actualmente, a través de la oferta de un programa de capacitación internacional.

Recíprocamente, el INE se beneficia del ámbito internacional, tanto por el fomento de la cooperación horizontal y el conocimiento de otras prácticas en temas de interés institucional a través del intercambio de experiencias; así como— siendo participantes y generadores,—de los conocimientos y foros de discusión y debate sobre los temas de vanguardia y retos que enfrentan las democracias electorales.

El presente boletín electrónico tiene dos objetivos, por un lado, dar a conocer las principales actividades que desarrolla el INE en el ámbito internacional y, por otro lado, proporcionar información de los temas de vanguardia y de interés para el Instituto.

En tal virtud, esta edición del boletín INE Internacional presentará las siguientes secciones:

- Programas de capacitación CICIE
- Cooperación internacional
- Voto de los mexicanos residentes en el extranjero
- Ace Project. Enciclopedia Electoral
- Publicaciones



INE

Internacional



PROGRAMAS DE CAPACITACIÓN CICIE

» [Contenido](#)

Boletín Electrónico

Boletín Internacional, No. 14

**INE**
Instituto Nacional Electoral

El Centro Internacional de Capacitación e Investigación Electoral (CICIE) es un programa de cooperación que realiza la Coordinación de Asuntos Internacionales del INE, desde 2010, el cual, a través del intercambio de conocimientos y experiencias con organismos electorales de otros países, instituciones internacionales especializadas y otros actores estratégicos de la democracia electoral del mundo, promueve un objetivo bi-direccional: por un lado, conocer los principales avances en temas de interés para el INE en materia democrático-electoral, que coadyuven a generar prácticas innovadoras de sus procesos, funciones o intereses institucionales; y conocer y compartir el conocimiento y experiencias con diferentes países sobre temas pertinentes a la coyuntura política y social, que redunden en acciones que mejoren la calidad de la democracia electoral.

Todas las actividades realizadas por el CICIE han quedado plasmadas en previas ediciones trimestrales del boletín “INE Internacional, por lo que este documento presenta el impacto generado por estas actividades dentro del plano institucional e internacional a través de dos variables: numeraria y los elementos cualitativos que aportan estos programas impulsados desde el CICIE de la CAI:

• 6 Talleres internacionales	• La Reunión de Autoridades Electorales (RAE)
• 2 Cursos internacionales especializados	• Foro de la Democracia Latinoamericana

En total se realizaron 10 actividades, que se insertan en las siguientes modalidades:

Estas actividades se llevaron a cabo mediante la colaboración con diferentes países y socios internacionales estratégicos involucrados en la esfera de la administración electoral:

Programa	Número de países que participaron	# funcionarios electorales de México	# Funcionarios de organismos electorales extranjeros participantes	Número de expertos internacionales y/o organismos internacionales	Número de Asistentes
6 Talleres	9	670	15	5	-
2 Cursos	21	344	29	13	-
Reunión de Autoridades Electorales (RAE)	18	13	26	5	-
Foro de la Democracia Latinoamericana	17	30	-	32	2100
Total: 10	65	1057	70	55	2100

» [Contenido](#)

En estas 10 actividades participaron 65 países. Los organismos electorales de América Latina son los que tienen una mayor incidencia de participación dentro de estos programas tanto por la cercanía geográfica y la identidad cultural, política y social que guardan con México, asimismo destaca la representación de funcionarios electorales de países de los siguientes continentes: África, Asia y Europa.

Este año, se contó por primera vez, con la participación del Tribunal Supremo de Elecciones de Honduras y con la Comisión Electoral Independiente del Reino de Lesotho.

	Países	Mapa
Talleres	Alemania y República Checa	Educación Cívica
	Corea del Sur y Taiwán	Educación Cívica
	Honduras y Colombia	Educación Cívica y Capacitación Electoral
	Lesotho	Administración y Justicia Electoral
	Perú	Partidos Políticos y Capacitación Electoral
	Costa Rica	Fiscalización de los recursos de partidos políticos y campañas electorales
Cursos Internacionales	Voto Electrónico desde el Extranjero Organismos Electorales: Brasil, Estonia, Panamá y Perú Expertos Internacionales: Argentina, España, Reino Unido y Noruega Organismos Internacionales: OSCE Empresas privadas: Everyone Counts, Indra, Smartmatic,	
	Manejo de Riesgo Electoral Organismos Electorales de Países participantes: África: Camerún. América: Bolivia, Costa Rica, Ecuador, El Salvador, México, Perú. Asia: India, Indonesia, Nepal. Europa: Georgia, Moldova y Rumania. Especialistas internacionales : Argentina, Colombia, El Salvador, España, y Francia Organismos Internacionales: SEGIB; ONU-DAE; IFES; IDEA Internacional, ECES y MOE de Colombia	

» [Contenido](#)

	Países	Mapa
<p style="writing-mode: vertical-rl; transform: rotate(180deg);">Reunión de Autoridades Electorales de América</p>	<p>Temas</p> <ol style="list-style-type: none"> 1. Democracia interna en los partidos políticos 2. Voto en el extranjero 3. Distritación 4. Presentación de innovaciones tecnológicas del INE en materia de fiscalización de los fondos de los partidos políticos <p>Organismos Electorales representados de los países</p> <p>Antigua y Barbuda, Argentina, Barbados, Belice, Bolivia, Brasil, Colombia, Costa Rica, Ecuador, el Salvador, Estados Unidos, México, Panamá, Perú, República Dominicana, Saint Kitts y Nevis, Surinam y Uruguay.</p> <p>Organismos e instituciones internacionales: OEA, IFES, NDI, ONU-DEA, ECES, Embajada de Estados Unidos en México</p>	

IMPACTO DE LA COOPERACIÓN INTERNACIONAL

La importancia de la cooperación internacional es buscar aliados estratégicos para potenciar capacidades, mejorar instituciones y generar beneficios. El objetivo de la cooperación, a diferencia de la negociación, es generar buenas prácticas que se adapten a la cultura, realidad social y política de cada institución y de su propio país.

Los temas abordados en cada uno de los programas de intercambio horizontal de cooperación internacional, responden a una premisa orientada a complementar las actividades que se desarrollan dentro de las diversas áreas del INE en materia de: educación cívica; capacitación, administración y justicia electoral; partidos políticos y; fiscalización; así como en temas pertinentes a la democracia electoral y su impacto dentro de los organismos de administración electoral, tales como: manejo de riesgo electoral; voto electrónico en el extranjero y tecnologías innovadoras en los procesos electorales.

» [Contenido](#)

Dado que estas actividades integran contenidos relevantes sobre la instrumentación de prácticas innovadoras, sostenibles y favorables que fomentan la transparencia, legalidad y libertad en los procesos electorales, ideales a los que se adscribe el INE, fueron partícipes en estos trabajos funcionarios de esta institución y de otros órganos electorales nacionales, abonando al cúmulo de conocimientos como portavoces de las prácticas desempeñadas por el instituto, o como asistentes interesados en la adquisición de información vanguardista, implementada alrededor del mundo en materia político, democrático-electoral.

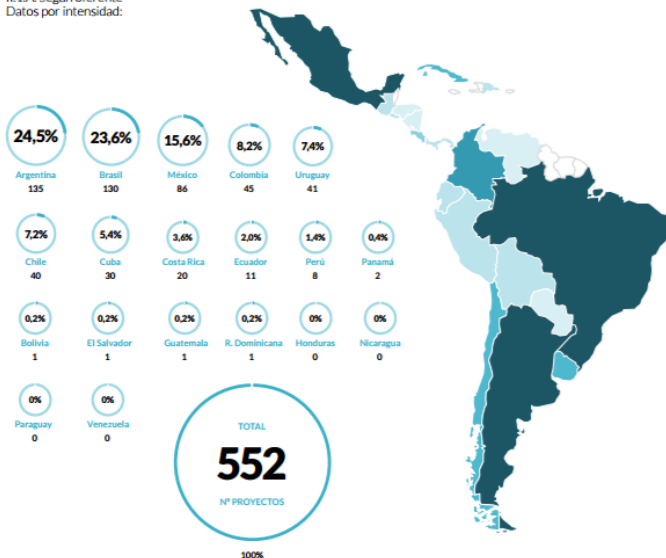
2016 ha sido el primer año en que el programa ha presentado características innovadoras, tales como:

- La destinación de un recurso financiero por parte de la Agencia Mexicana de Cooperación Internacional para el Desarrollo de la Secretaría de Relaciones Exteriores, a través de la Secretaría General Iberoamericana (SEGIB), a los programas que desarrolla el CICIE por ser considerado un programa de cooperación internacional exitoso.

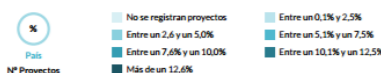
Distribución geográfica de los proyectos de cooperación, según rol. 2014

MAPA II.1

II.1.A. Según oferente
Datos por intensidad:



Leyenda. Franjas de intensidad, según porcentaje de acciones de cooperación ofrecidas o recibidas en el año 2014:



Fuente: <http://www.informesur.org/wp-content/uploads/2016/11/ESP-web.pdf>

SABÍAS QUÉ:

México es el tercer país de América que ofrece mayores alternativas en cooperación internacional en la región.

Desde 2013 el INE inscribe en el Registro que coordina la AMEXCID-S.R.E, los programas relativos a la profesionalización que desarrolla el CICIE. Actualmente, se tienen inscritos tres programas del INE considerados como mejores prácticas: los programas del CICIE; el SIATE y el sistema de monitoreo de medios.

» Contenido

- Es el primer año en el que un **taller internacional** se desarrolla en una entidad federal del país, en el estado de Jalisco. Esto es sumamente representativo ya que por primera vez después de la reforma electoral de 2014, se establece un vínculo por incluir a los Organismos Públicos Locales Electorales (OPLEs) en los programas internacionales de la Coordinación de Asuntos Internacionales del INE, lo que fomenta a tener en consideración los temas locales a nivel electoral y cómo se insertan a nivel internacional.



Pie de foto: Vocal Ejecutivo de la Junta Local del INE en Jalisco, Carlos Manuel Gonzalez Morales, Consejero Presidente, Guillermo Amado Alcaraz Cross; las consejeras y consejeros electorales del IEPC Jalisco; los representantes del TSE Honduras; la representante del RNEC Colombia; el representante del PNUD Honduras.

Asimismo, el desarrollo del taller con **Honduras y Colombia**, implicó una cooperación multilateral, no sólo en el ámbito internacional, sino que se alcanzó colaboración tripartita entre: las oficinas centrales del INE, es decir, a través de la CAI; y entre las oficinas descentralizadas del INE, es decir, la **Vocalía Ejecutiva del INE en Jalisco**; y, también el **Instituto Electoral y de Participación Ciudadana del estado de Jalisco**.

El IEPC de Jalisco estuvo muy interesado en las experiencias de Honduras y los programas de capacitación en línea que desarrollaban y el caso del Instituto de Colombia, particularmente, programas orientados hacia la paz y reconstrucción de la sociedad y confianza en las instituciones.

En el desarrollo de este taller, asistieron vocales distritales quienes conocieron el modelo de educación cívica que el Tribunal Supremo de Elecciones de Honduras desarrolla y los avances que han realizado utilizando capacitación en línea.

» [Contenido](#)

- Se invitó a funcionarios de OPLEs de diversas entidades federales para participar en el **Curso Internacional Especializado sobre Manejo de Riesgo Electoral**.



Pie de foto: El Consejero Presidente, Lorenzo Córdova con los participantes en el Curso Internacional Especializado sobre Manejo de Riesgo Electoral.

Información de vanguardia mundial brindada por socios o colaboradores de organismos e instituciones internacionales especializadas en temas técnicos, jurídicos, o políticos; publicaciones y herramientas tecnológicas, quienes cuentan con amplia experiencia en asistencia técnica en muchos países del mundo y de la cual INE se beneficia por los instrumentos de colaboración establecidos.

- Se publicaron cuatro ediciones del **boletín electrónico INE Internacional** y el **Newsletter INE International** reportando todas las actividades que realizó la Coordinación de Asuntos Internacionales en materia de cooperación internacional. Se resaltó el impacto de la participación del INE en ámbitos como la asistencia a foros, conferencias, misiones de observación electoral; las actividades de vinculación con los mexicanos residentes en el extranjero; así como de los programas de capacitación conducidos por el CICIE.
 - Estos boletines han tenido un importante impacto y ha atraído la atención de un público especializado e interesado en estos temas y éste ha sido difundido en páginas de internet de otros socios como en el Centro de Asesoría en Procesos Electorales del Instituto Interamericano de Derechos Humanos (CAPEL-IIDH); así como en la plataforma iKnow Politics promovida por ONU Mujeres.

» [Contenido](#)

Balance 2016



[Conoce más...](#)

[Conoce más...](#)

- Asimismo, en el boletín se han incluido hipervínculos a las más recientes publicaciones en temas de interés de administración y justicia electoral y de gobernabilidad democrática, con el objetivo de brindar mayores fuentes de información a la investigación y especialización.
- Pie de foto: Galería de imágenes de los programas realizados en 2016 por el CICIE.

GALERÍA FOTOGRÁFICA



Reunión de Autoridades Electorales de América. Inauguración presidida por Lorenz Córdova del INE, Francisco Guerrero Aguirre y Gerardo de Icaza Hernández de la OEA, Santiago Nieto de FEPADE y Constanco Carrasco del TEPIF.



Jornada Internacional de Educación Cívica, intercambio con Alemania y República Checa.



Curso sobre voto electrónico desde el Extranjero con representantes de los organismos electorales de Perú y Brasil



Clausura del VII Foro de la Democracia Latinoamericana



Los consejeros electorales, Ciro Murayama y Enrique Andrade en la Pasantía con Funcionarios TSE de Costa Rica sobre el Sistema Integral de Fiscalización del INE



Jornada Internacional de Educación Cívica, intercambio con Corea del Sur y Taiwán

» [Contenido](#)

A continuación se presenta la lista de organismos e instituciones que han sido socios y colaboradores en los programas de profesionalización que en 2016 desarrolló el CICIE, un reflejo de la cooperación internacional con impacto positivo para todos. Es propicio expresar nuestro agradecimiento y reconocimiento a cada uno de ellos.

SOCIOS



A través de la Agencia Mexicana para la Cooperación Internacional para el Desarrollo (AMEXCID), México, por un lado, comparte experiencias de éxito, fortalece capacidades e intercambiamos recursos humanos, técnicos y financieros con países en desarrollo; por otro lado, trabaja con socios estratégicos para potenciar nuestras capacidades, mejorar nuestras instituciones y generar resultados tangibles que fortalezcan a México.

Socios en el Taller Internacional de Administración y Justicia Electoral para la Comisión Electoral Independiente del Reino de Lesotho; en el Curso Internacional sobre Voto Electrónico desde el Extranjero; en el Foro de la Democracia Latinoamericana y en el Curso Internacional Especializado sobre Manejo de Riesgo Electoral.



Secretaría General Iberoamericana
Secretaría-Geral Ibero-Americana

La Secretaría General Iberoamericana (SEGIB) es el organismo internacional de apoyo a los 22 países que conforman la comunidad iberoamericana: los 19 de América Latina de lengua castellana y portuguesa, y los de la Península Ibérica España, Portugal y Andorra.

Socios en el Foro de la Democracia Latinoamericana y en el Curso Internacional Especializado sobre Manejo de Riesgo Electoral.



La Organización de los Estados Americanos (OEA) es una [organización internacional panamericanista](#) de ámbito regional y continental con el objetivo de ser un foro político para la toma de decisiones, el diálogo multilateral y la integración de [América](#).

Socio en la Reunión de Autoridades Electorales y el Foro de la Democracia Latinoamericana.



La Comunidad de Democracias es una coalición intergubernamental de los Estados, para reunir a los gobiernos, la sociedad civil y el sector privado en la búsqueda de la meta común de apoyar a las reglas democráticas y el fortalecimiento de las normas democráticas y las instituciones de todo el mundo.

Socio en el Foro de la Democracia Latinoamericana y en el Curso Internacional Especializado sobre Manejo de Riesgo Electoral.



Tecnológico de Monterrey
Escuela de Educación,
Humanidades y Ciencias Sociales

El Instituto Tecnológico de Monterrey es una universidad privada. Su misión es formar personas íntegras, éticas, con una visión humanística y competitiva internacionalmente en su campo profesional, que al mismo tiempo sean ciudadanos comprometidos con el desarrollo económico, político, social y cultural de su comunidad y con el uso sostenible de los recursos naturales. Socios en las Jornadas de Educación Cívica con Alemania, Rep. Checa, Corea del Sur y Taiwán; así como en el Curso Internacional sobre Voto Electrónico desde el Extranjero.

COLABORADORES



Organization for Security and
Co-operation in Europe

La Organización para la Seguridad y la Cooperación en Europa (OSCE) fue creada con el objetivo de prevenir conflictos en Europa y su entorno. Está conformada actualmente por 57 estados: todos los países de Europa (incluidos la [Federación Rusa](#) y todos los países de la [Unión Europea](#)) más los de [Asia Central](#), [Mongolia](#) y los países de [América del Norte](#) ([Canadá](#) y [Estados Unidos](#)).



El Instituto Internacional para la Democracia y la Asistencia Electoral es una organización intergubernamental que tiene como objetivo apoyar la democracia sostenible en todo el mundo; brindando apoyo para lograr instituciones y procesos democráticos más sólidos y democracias más sostenibles, efectivas y legítimas.



La Fundación Internacional para Sistemas Electorales (IFES) apoya el derecho de los ciudadanos para participar en elecciones libres y justas. Su experiencia internacional fortalece los sistemas electorales y construye capacidades locales para desarrollar y brindar soluciones sustentables.



El Departamento de Asuntos Políticos de la Organización de las Naciones Unidas, a través de su División de Asistencia Electoral (UNEAD, por sus siglas en inglés), desempeña funciones clave para asegurar la coherencia y consistencia dentro de una amplia gama de entidades de dicha organización en aras de proveer asistencia electoral.



El Centro Europeo de Apoyo a Procesos Electorales (ECES), es una fundación privada sin fines de lucro, que promueve el desarrollo democrático sustentable, promueve servicios de asesoría, apoyo operacional y administración de proyectos y de fondos en favor de los procesos electorales. ECES trabaja con todos los actores electorales estratégicos.



La Misión de Observación Electoral (MOE) de Colombia realiza una observación electoral técnicamente rigurosa a través de instrumentos de medición de "calidad de elecciones", que han sido construidos bajo la asistencia técnica del Centro de Asesoría y Promoción Electoral (CAPEL) del Instituto Interamericano de Derechos Humanos.

El Instituto Electoral y de Participación Ciudadana del Estado de Jalisco, es el organismo público autónomo depositario de la autoridad electoral, responsable del ejercicio de la función estatal de organizar los procesos electorales locales y los de plebiscito y referéndum. El Instituto Electoral vela por la realización de elecciones libres, auténticas y periódicas.





INE

Internacional



COOPERACIÓN INTERNACIONAL

Boletín Electrónico

Boletín Internacional, No. 14

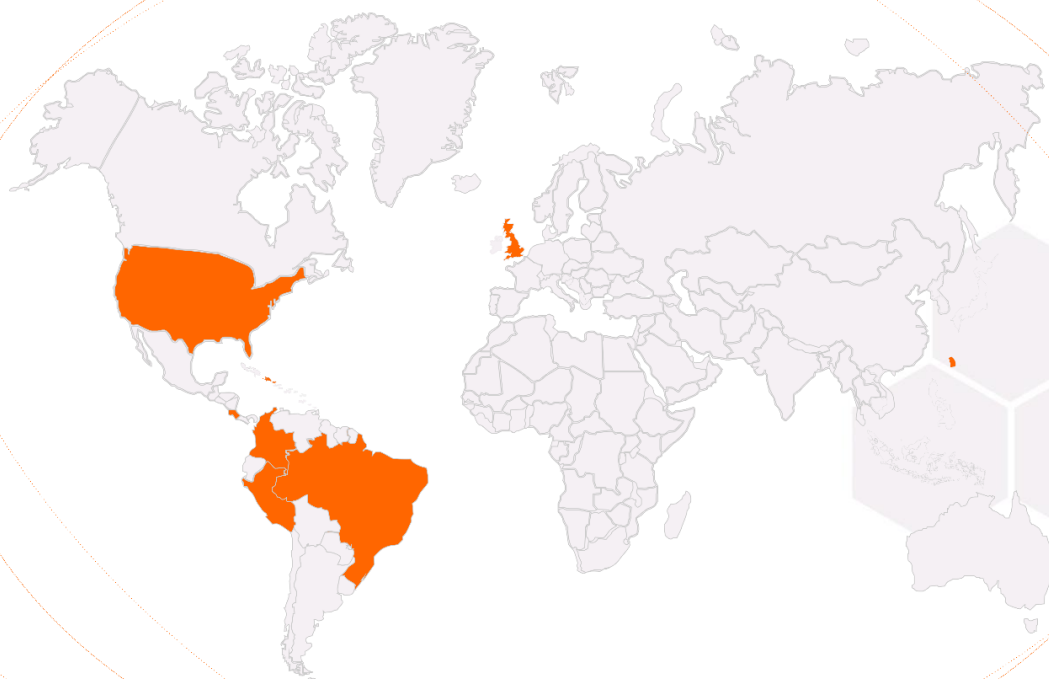
» [Contenido](#)



COOPERACIÓN INTERNACIONAL

Durante el 2016, el Instituto Nacional Electoral impulsó y fomentó la cooperación internacional a través de su participación en diferentes actividades como misiones de observación electoral, misiones de asistencia técnica y foros internacionales.

Misiones de observación electoral



11 misiones de observación y acompañamiento electoral	de y	Taiwán, Costa Rica, Perú, República Dominicana, Reino Unido, Brasil, Colombia, Estados Unidos, Puerto Rico y Haití
---	------	--

Asistencia Técnica

2 misiones de asistencia técnica	Malasia y Guatemala
----------------------------------	---------------------

» [Contenido](#)

COOPERACIÓN INTERNACIONAL

	FORO	PAÍS
18 Foros Internacionales	Diplomado "Escuela Centroamericana de Gobierno y Democracia"	El Salvador
	6ª Reunión Anual de Organismos Electorales	Georgia
	Seminario "Evaluación de los procesos electorales y propuestas para su perfeccionamiento"	Argentina
	13ª Conferencia Europea de Organismos Electorales,	Rumania
	Visita de Trabajo Auditoría Interna	Canadá
	25a Conferencia Anual de la Asociación de Funcionarios Electorales de Europa	Albania
	Segunda Jornada de Estudios Electorales	El Salvador
	3ª Conferencia Anual Internacional	Rumania
	Primer Congreso Panameño de Democracia y Derecho Electoral	Panamá
	Conferencia Internacional sobre Educación del votante para una participación incluyente, informada y ética"	India
	Conferencia sobre la "Reforma Constitucional y Estabilidad: Papel de los Tribunales Constitucionales"	Perú
	2a Reunión del Comité ad hoc de expertos sobre las normas jurídicas, operacionales y técnicas relativas al voto electrónico.	Francia
	Conferencia Internacional La Participación Ciudadana Como Mecanismo De Paz En El Posconflicto	Colombia
	Taller Internacional Sistema de Gestión de Calidad-Requisitos particulares para la aplicación del ISO 9001-2008	Costa Rica
	Coloquio sobre Financiamiento de Partidos Políticos y Campañas Electorales	Uruguay
	Programa de capacitación de Administración Electoral de A-WEB	Corea
	13a Edición del Simposio Internacional de Asuntos Electorales	Mozambique
	Seminario Internacional "Reforma Política y Fortalecimiento Democrático",	Argentina

» [Contenido](#)



COOPERACIÓN INTERNACIONAL

Asimismo, el INE organizó eventos internacionales que promovieron los vínculos con organismos electorales e instituciones internacionales, y el intercambio de experiencias, tales como:

- Foro sobre “Fiscalización del dinero de partidos y campañas: un diálogo interamericano
- VII Foro de la Democracia Latinoamericana
- Reunión Interamericana de Autoridades Electorales
- 7ª Conferencia de la Red Mundial de Autoridades Electorales (Conferencia GEO)
- Curso de Diseño de Programas de Capacitación para la Gestión Electoral

El Instituto Nacional Electoral, a través de la actividad internacional, busca promover la cooperación y vinculación con organismos electorales e instituciones internacionales especializadas en el tema político electoral. Esta vinculación ha permitido dar a conocer los avances y el desarrollo del sistema político-electoral de México, así como las innovaciones que ha impulsado el Instituto para el fortalecimiento del sistema democrático del país. Adicionalmente, la vinculación internacional ha permitido conocer modelos y buenas prácticas de otros países.

Estos objetivos se impulsaron en el año 2016, destacando actividades como la organización de la Reunión Interamericana de Autoridades Electorales (RAE), la cual permitió fortalecer y ratificar el posicionamiento y la experiencia del INE en América Latina y el Caribe. A través de éste, el Instituto logró promover sus avances en materia electoral, tales como el Sistema Integral de Fiscalización, siendo que ésta es la única reunión que convoca a todas las autoridades electorales del hemisferio. Adicionalmente, derivado a este foro se logró conocer los actuales retos que enfrenta la región en materia electoral.

Adicionalmente, se logró concretar un Convenio de Colaboración con el Tribunal Superior Electoral de Brasil. Con la firma de este convenio, se amplía la red de cooperación que tiene el INE con socios del cono sur del hemisferio. La definición de este instrumento de colaboración permitirá impulsar el intercambio de experiencias de ambas instituciones en temas trascendentales y de interés mutuo, tales como el voto electrónico y el sistema de fiscalización.

Y finalmente, el fortalecimiento de la vinculación internacional ha permitido el reconocimiento de las innovaciones que el Instituto ha desarrollado para el fortalecimiento del sistema electoral del país. Durante la 13a Edición del Simposio Internacional de Asuntos Electorales y los Premios Internacionales Electorales ICPS en Maputo, Mozambique, el INE fue reconocido con el Premio “Uso Innovador de la Tecnología para la Gestión de las Finanzas Electorales” y fue otorgado un reconocimiento al ser finalista en la categoría “Gestión Electoral”, por la instrumentación del Sistema Integral de Fiscalización (SIF). Por segunda vez consecutivamente, el ICPS otorgó reconocimientos al trabajo del INE. El reconocimiento internacional enriquece las aportaciones del Instituto como un referente a nivel internacional.

» [Contenido](#)



INE

Internacional



VOTO DE LOS MEXICANOS RESIDENTES EN EL EXTRANJERO

» [Contenido](#)

VOTO DE LOS MEXICANOS RESIDENTES EN EL EXTRANJERO

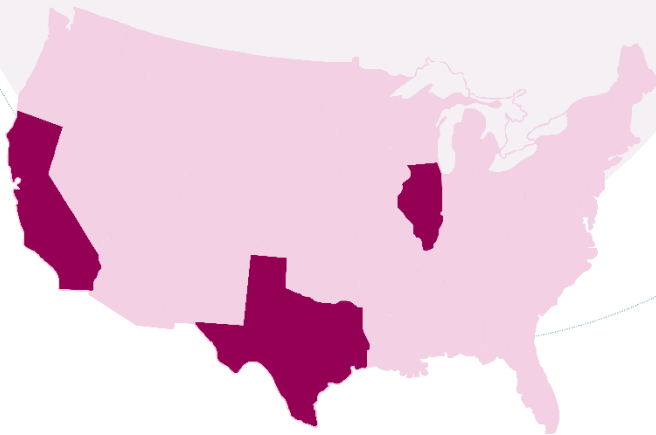
A lo largo del 2016, la Oficina de Vinculación Electoral de Mexicanos en el Extranjero realizó:

7 Actividades
en el extranjero

4 Actividades en
territorio nacional

En las que se entregaron **10,500** materiales informativos, y se brindó atención personalizada a más de **2,500** ciudadanos

Se visitaron tres estados de los Estados Unidos:



- ✓ **California**
- ✓ **Texas**
- ✓ **Illinois**

Que concentran el **63% de los mexicanos fuera de México**

Concretándose acciones de **vinculación con actores estratégicos** para el VMRE, que incluyeron:

- » El apoyo para la promoción de la credencialización en el extranjero y el ejercicio del voto en los procesos electorales.
- » Intercambio de información relevante, tal como procedimientos, requisitos y fechas importantes respecto al tema.
- » Generar y/o fortalecer el canal de comunicación con líderes migrantes y personalidades, con el objetivo de multiplicar la información a toda la comunidad.

» [Contenido](#)

En Facebook, se tuvo un alcance de **517,764 personas** que **interactuaron 5,986 veces**

En Twitter, se realizaron **1,635 publicaciones** que obtuvieron **1,120 retweets** y **620 favoritos**

Facebook

#CredencialParaVotar desde el extranjero

Sigue los pasos:

- 1. Prepara tus documentos:** Acta de Nacimiento, identificación con fotografía (pasaporte, matrícula consular, de alta seguridad, etc.) y Comprobante de domicilio en el extranjero.
- 2. Programa una cita en tu consulado.** Llama a 1 877 MEXTEL (639-4836) desde Estados Unidos, o por internet, a través de la página maxitel.sre.gob.mx
- 3. Consulta el estatus de tu credencial** en www.ine.mx esta herramienta permitirá estar en contacto por tu surgen dudas. La credencial será enviada a tu domicilio por mensajería 4 semanas después de la fecha de tu trámite.
- 4. Y activa tu Credencial** en www.ine.mx sólo necesitas el número del folio indicado en tu folio, tu fecha de nacimiento y algunos datos que encontrarás en tu nueva credencial.

Si tienes dudas llama a INETEL:
1 (866) 996-8336 desde Estados Unidos sin costo
833 633 5480/8337 desde otros países
01 800 433 2000 desde México

Ya tienes tu nueva Credencial para votar desde el extranjero!

Tómate una selfie con ella en un lugar típico de donde vives y colócala en tu que representa para ti.

Mándala al correo ine@ine.gob.mx y así podrás iniciar el proceso de validación para que comiences como tu lugar participando en las decisiones del país.

Cuida siempre tus datos personales, porque que no se usen en la imagen.

Caricapa México es más. Sumate.

No olvides activar tu credencial en el Sistema de Consulta en ine.mx

Actívada.

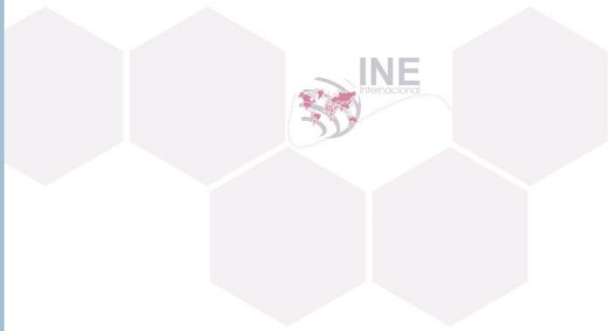
Caricapa México es más. Sumate.

Twitter

Se enviaron **15 boletines informativos** para los **22 mil ciudadanos** que conforman la Base de Datos de Contactos del Voto de los Mexicanos Residentes en el Extranjero, que entre otras cosas, versaron acerca de:

- El inicio de la credencialización en el extranjero, así como el procedimiento, fechas y etapas de implementación; e,
- Invitaciones a eventos dónde el INE proporcionó información a los ciudadanos interesados en ejercer sus derechos político - electorales

» [Contenido](#)



VOTO DE LOS MEXICANOS RESIDENTES EN EL EXTRANJERO

Estrategia Digital 2016

www.votoextranjero.mx/web/vmre/inicio

[Inicio](#) [Preguntas frecuentes](#) [Contacto](#) [Suscríbete](#) [Descargas](#)

Buscar



Voto de los mexicanos residentes en el extranjero



Información

Cómo votar

Voto desde el extranjero

Credencial para votar

Estudios y eventos

Histórico

¿ERES DE COAHUILA O DEL ESTADO DE MÉXICO Y VIVES EN EL EXTRANJERO?
¡VOTA EN LA ELECCIÓN DE GUBERNATURA DE TU ESTADO!

Conoce más aquí



Se destaca que en 2016, **el micrositio** del Voto de los Mexicanos Residentes el Extranjero (www.votoextranjero.mx) , **recibió la visita de 192,414 ciudadanos** que como tema principal, buscaron lo referente a la obtención de la Credencial para Votar desde el Extranjero

» [Contenido](#)



Actividades 2016

1er. Trimestre

21 ENERO

Reunión Informativa entre el Instituto Nacional Electoral y la Coordinación Nacional de Oficinas Estatales de Atención a Migrantes, A.C

11 FEBRERO

Taller de Capacitación sobre Atención a Migrantes

LOGROS

- Vinculación con actores clave a fin de contribuir a la difusión del inicio de la credencialización en el extranjero

2o. Trimestre

7 - 9 ABRIL

Gira de Trabajo sobre Credencialización en el Extranjero. Chicago Illinois, Estados Unidos

7 - 14 JUNIO

Gira de Trabajo sobre Credencialización en el Extranjero. LA. California, Estados Unidos

LOGROS

- Se dio impulso y promoción a la credencialización con el objetivo de que más connacionales conocieran que ya es posible obtener la Credencial para Votar sin venir a México

3er. Trimestre

3 - 6 AGOSTO

4to. Congreso Internacional de Ciencia Política. Monterrey, Nuevo León. Méx.

11 - 13 AGOSTO

Reunión de Trabajo del Consejero Electoral Enrique Andrade González. Dallas, Texas, Estados Unidos

15 - 18 SEPTIEMBRE

Gira de Trabajo Bell Gardens y Los Ángeles California.

25 SEPTIEMBRE

Gira de Trabajo Grand Prairie - Texas

LOGROS

- El Instituto Nacional Electoral fortaleció su vínculo con la comunidad migrante a través del acompañamiento a la ciudadanía en fechas importantes como los festejos de Fiestas Patrias, dónde pudo atenderse de manera personal a los interesados en tramitar su Credencial para Votar, así como informar acerca del voto desde el extranjero

4o. Trimestre

2 - 22 OCTUBRE

Visita de Trabajo de la Comisión Nacional de Vigilancia, para la Supervisión del Trámite de la Credencial para Votar. Consulado General de México en Chicago

2 - 4 DICIEMBRE

Foro. "Voto de los Mexicanos Residentes en el Extranjero: Importancia y Retos Rumbo a las Elecciones de 2017 Y 2018". Chicago, Illinois, Estados Unidos

13 DICIEMBRE

Foro Binacional Migrante 2016. Morelia, Mich. Méx.

LOGROS

- Fortalecer la presencia del INE ante la comunidad migrante, así como generar espacios de diálogo en los que actores clave y ciudadanía puedan discutir alternativas de mejora a la credencialización y voto desde el extranjero
- Abonar a la confianza en los procesos mediante la verificación del proceso de credencialización en el extranjero por parte de partidos políticos

VISITA DE TRABAJO DE LA COMISIÓN NACIONAL DE VIGILANCIA, PARA LA SUPERVISIÓN DEL TRÁMITE DE LA CREDENCIAL PARA VOTAR EN EL CONSULADO GENERAL DE MÉXICO EN CHICAGO.

Esta visita se llevó a cabo del 2 al 22 de octubre de 2016, con el objetivo de que los integrantes de la Comisión Nacional de Vigilancia (CNV) conocieran y supervisaran la operación referente a la captura de los trámites relacionados con la Credencial para Votar desde el extranjero a la cual acudieron seis representantes de los partidos políticos nacionales; María Thalia Enríquez Denton del Partido Acción Nacional (PAN), Alejandro Muñoz García del Partido Revolucionario Institucional (PRI), Mario Alberto Reyes Martínez del Partido del Trabajo (PT), Angélica Martínez Domínguez del Partido Verde Ecologista de México (PVEM), Daniela Fabiola Bonilla del Partido Movimiento Ciudadano y Fernando Javier Magariños de MORENA.



Para coordinar y dirigir la visita, acudió Juan Gabriel García Ruiz, Director de la Secretaría de las Comisiones de Vigilancia de la Dirección Ejecutiva del Registro Federal de Electores (DERFE), así como se contó con la participación de Claudia B. Corona Rodríguez, Subdirectora de la Oficina de Vinculación Electoral de Mexicanos en el Extranjero de la Coordinación de Asuntos Internacionales (CAI), específicamente en la supervisión en el estado de Chicago, a fin de realizar acciones de acompañamiento y vinculación con el consulado y los representantes de partidos ante la Comisión Nacional de Vigilancia en conjunto con personal de la DERFE. Adicionalmente hubo acompañamiento de los trabajos por parte del enlace del Instituto de los Mexicanos en el Exterior de la Secretaría de Relaciones Exteriores, Iván Pérez Salazar.

» [Contenido](#)

VOTO DE LOS MEXICANOS RESIDENTES EN EL EXTRANJERO

En sesión de trabajo con las autoridades del Consulado presidida por el Cónsul General, Carlos Jiménez Macías, se realizó una presentación sobre la importancia de la relación México-Estados Unidos, la importancia de la comunidad mexicana, la importancia comercial y el flujo migratorio, las actividades de la sede consular, el alcance geográfico y sus cambios estructurales.



El último día de trabajo se realizó una reunión con integrantes de la Comisión Nacional de Vigilancia, líderes y organizaciones de la comunidad en Chicago, misma que estuvo presidida por el Cónsul General, y se contó con representantes de organizaciones oriundas de Guerrero, Chihuahua, Coahuila, Michoacán, Ciudad de México, Guanajuato, San Luis Potosí, Zacatecas, Durango, Puebla, entre otros. Durante esta reunión se explicó el objetivo de la visita de los representantes de la Comisión Nacional de Vigilancia, se presentó el proceso de credencialización que realiza el consulado y las cifras al momento.

Posteriormente, hubo un intercambio entre los participantes, cuyos puntos más relevantes, fueron:

- El tema de la difusión por parte del INE.
- La activación de la credencial.
- Comunicaciones sobre el voto desde el extranjero.

Se realizó un recorrido por las instalaciones del Consulado, donde pudo observarse paso a paso el proceso del trámite para la obtención de la credencial.



[Ver informe](#)

» [Contenido](#)



F O R O VOTO DE LOS MEXICANOS RESIDENTES EN EL EXTRANJERO

CHICAGO, ILLINOIS

IMPORTANCIA Y RETOS RUMBO A LAS ELECCIONES DE 2017 Y 2018

El 3 de diciembre de 2016, el Instituto Nacional Electoral en colaboración con el Consulado General de México en Chicago y la Universidad DePaul, llevaron a cabo el Foro de nominado “Voto de los mexicanos residentes en el extranjero. Importancia y retos rumbo a las elecciones de 2017 y 2018”, mismo que tuvo por objeto con el objetivo de generar un espacio para informar y reflexionar sobre la importancia de la participación política de los ciudadanos residentes en el exterior, el nuevo modelo de votación extraterritorial y los retos de cara a los procesos electorales de 2017 y 2018.



En este foro participaron los Consejeros Electorales, Enrique Andrade González, presidente de la Comisión Temporal del Voto de los Mexicanos Residentes en el Extranjero, y Arturo Sánchez Gutiérrez, miembro de la misma Comisión; representantes del Consulado General de México en Chicago, del Instituto de los Mexicanos en el Exterior, de la Universidad DePaul, de los Institutos Electorales Locales de Coahuila y el Estado de México, especialistas en el tema y líderes comunitarios.

El programa del evento estuvo conformado por un conversatorio y dos paneles, durante los cuales se resaltó la importancia de la participación política de los ciudadanos migrantes, se explicaron las innovaciones a la Ley electoral derivadas de la reforma de 2014 y los retos para su implementación, así como, los procedimientos para el registro y votación extraterritorial para la elección de gobernador en las entidades de Coahuila y Estado de México, y se escucharon las perspectivas y retroalimentación de expertos y líderes comunitarios sobre el nuevo modelo de votación.

» [Contenido](#)

Dentro del marco de las actividades de esta visita realizada del 2 al 4 de diciembre de 2016, se realizó una conferencia de prensa, en la que los consejeros del INE, informaron sobre los procesos y requisitos para la obtención de la credencial para votar en sedes diplomáticas y para el ejercicio del voto desde el exterior en las elecciones de gobernador de las entidades de Coahuila y Estado de México. En esta conferencia estuvieron presentes los siguientes medios locales: Telemundo Chicago, Radio Latina 5.0 de Waukegan, IL, Radio Fórmula Chicago 1450 AM, Santa Fe Communication California, Spanish Public Radio, Periódico Norte USA, La Raza, entre otros.



Posteriormente, se tuvo un intercambio entre los Consejeros (Enrique Andrade y Arturo Sánchez), personal del INE y del Consulado, en el que se destacó el impacto de los resultados de las elecciones de Estados Unidos en los trámites consulares, las citas, los medios de identificación, la captura e impresión de datos en la credencial, vigencia y validez de la credencial para votar, el seguimiento del INE con el ciudadano posterior al levantamiento del trámite, la activación y la promoción.



» [Contenido](#)

GRUPOS FOCALES E INFORMATIVOS

Igualmente, se apoyó a la Dirección Ejecutiva de Capacitación y Educación Cívica (DECEyEC) en el desarrollo de Grupos Focales, cuyo propósito consistió en recabar información de la ciudadanía sobre la propuesta de campaña difusión de Credencialización y Voto Extraterritorial que actualmente desarrolla el INE. Los grupos se realizaron los días 2 y 4 de diciembre en Flossmoor y Wheeling, Il., respectivamente, durante los cuales además se proporcionó información de la credencialización y voto desde el extranjero a nivel local y federal, y se exploraron acciones de colaboración.



[Ver informe](#)

» [Contenido](#)

FORO BINACIONAL MIGRANTE 2016

El 13 de diciembre se participó en la mesa de trabajo denominada "Retos y oportunidades para la universalización de los derechos políticos y electorales de las comunidades migrantes", en el marco del Foro Binacional Migrante 2016, celebrado en el Centro Cultural Universitario de la Universidad Michoacana de San Nicolás de Hidalgo, cuyo propósito fue ofrecer un espacio para el diálogo y análisis de propuestas, así como la evaluación de estrategias de política migratoria, que contribuyan a sentar las bases para generar desarrollo en las comunidades de origen y de destino de los migrantes.

En dicha mesa de trabajo se contó con la participación de académicos, expertos, diputados locales integrantes de comisiones de asuntos migratorios y funcionarios del Congreso Local, integrantes de Ayuntamientos de municipios con alta migración, líderes comunitarios migrantes, funcionarios del Instituto Local Electoral, y de dependencias de gobierno locales.

Entre los temas abordados durante la jornada de trabajo, se abordaron los siguientes aspectos: ¿Cómo garantizar el ejercicio de los derechos plenos de los michoacanos en el exterior?; ¿Cuáles son las oportunidades de la inclusión de la representatividad migrante en las diferentes áreas de tomas de decisiones: diputaciones locales, senadurías, Gobierno Estatal?; ¿Qué deberíamos hacer para promover la participación cívica binacional de los migrantes michoacanos?; ¿Qué tan importantes son los migrantes para la clase política?; ¿Cuáles son los desafíos de los tres niveles de gobierno respecto a la participación de las familias transnacionales y los migrantes?

[Ver informe](#)



» [Contenido](#)

VOTO DESDE EL EXTRANJERO, PROCESOS ELECTORALES LOCALES 2016-2017

En 2017 se elegirán a los próximos Gobernadores de las entidades de **COAHUILA** y el **ESTADO DE MÉXICO** y por primera vez, sus ciudadanos residentes en el extranjero podrán participar.



En este sentido, el Instituto Nacional Electoral, a través de la Coordinación de Asuntos Internacionales, brinda apoyo a los Organismos Públicos Locales en actividades de promoción del derecho; y por medio de la Dirección Ejecutiva del Registro Federal de Electores, en lo referente a la integración de la Lista Nominal de Electores Residentes en el Extranjero (LNERE).

Con el fin de poder participar, los ciudadanos deben solicitar su inscripción a la LNERE y para lo cual, los requisitos dependerán de los siguientes casos:

Si tramitaron su Credencial para Votar en la embajada o consulado:

- Solo si tu domicilio actual es diferente al que aparece en tu credencial, necesitarás el comprobante de tu nuevo domicilio

Si tramitaron su Credencial para Votar en México y está vigente:

- Copia o fotografía de tu credencial para votar firmada
- Copia o fotografía comprobante de tu domicilio en el extranjero



Para mayor información, te invitamos a visitar la página www.votoextranjero.mx

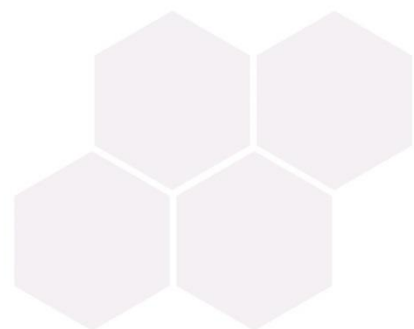


»» [Contenido](#)



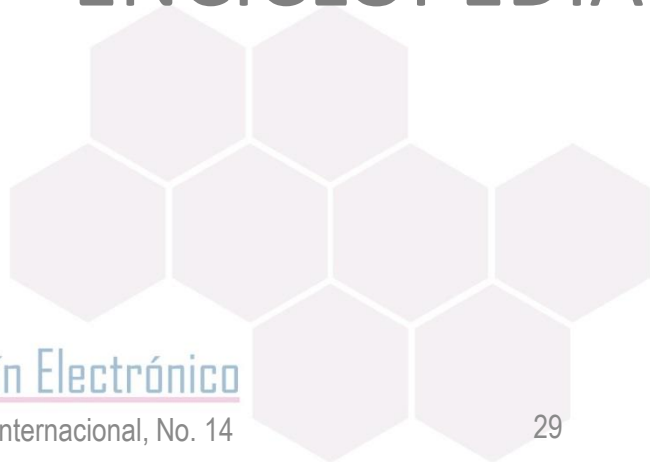
INE

Internacional



ACE PROJECT

ENCICLOPEDIA ELECTORAL



» [Contenido](#)

DATOS COMPARADOS

La sección de [Datos Comparados](#) ofrece información recopilada de manera sistemática, sobre estadísticas y datos electorales de más de 200 países sobre 11 temas en particular, a saber: Delimitación de distritos; Sistemas electorales; Marco legal; Administración electoral; Educación electoral; Registro de electores; Logística electoral; Partidos y candidatos; Escrutinio de votos; Medios y elecciones; y, Democracia directa.

La información es recabada por los centros regionales de ACE, con la colaboración de organismos electorales alrededor del mundo.

A lo largo de 2016, y ante determinados procesos electorales desarrollados en la región de América Latina, ACE llevó a cabo la actualización de la base de datos disponible en español de 6 países en particular:

I. Bolivia, en el marco del referéndum

constitucional realizado el 21 de febrero de 2016;

II. Perú, ante las elecciones generales celebradas el 10 de abril de 2016, y la segunda vuelta presidencial realizada el 5 de junio del mismo año;

III. República Dominicana, en el marco de las elecciones generales realizadas el 15 de mayo de 2016;

IV. Nicaragua, tras las elecciones generales celebradas el 6 de noviembre de 2016;

V. Puerto Rico, en el marco de las elecciones generales realizadas el 8 de noviembre de 2016;

VI. Haití, tras las elecciones generales celebradas el 20 de noviembre de 2016.

Adicionalmente, se llevó a cabo la actualización de la información de *Chipre*, en su versión español e inglés, ante las elecciones legislativas realizadas el 22 de mayo de 2016 en aquel país.



• [Versión en español ACE. Países actualizados durante 2016.](#)

» [Contenido](#)

MATERIALES ELECTORALES

Los Materiales Electorales consisten en una biblioteca virtual integrada por una gran variedad de elementos, que se han ido añadiendo de manera continua y gradual, entre los que se incluyen: leyes y regulaciones, papeletas de votación, manuales de capacitación, carteles, estudios de caso, reportes técnicos, informes de observación electoral, formatos electorales, códigos de conducta, entre muchos otros.

Como parte de la actualización de dicha sección, ACE se encargó de verificar la vigencia de las legislaciones pertinentes o, en su caso, añadir elementos complementarios a fin de respaldar la información recopilada disponible en la versión en español del portal. Ante ello, ACE añadió durante el año 2016 un total de 29 materiales electrónicos de consulta de países como:

- Bolivia,
- Colombia,
- Ecuador,
- España,
- Guatemala,
- Haití,
- Nicaragua,
- Perú,
- Puerto Rico y
- República Dominicana



[Consulta...](#)

PROMOCIÓN Y DIVULGACIÓN

Con el fin de incrementar el acceso y el uso del portal, por parte de las audiencias pertinentes, las actividades de promoción y divulgación de ACE se han centrado en la distribución de materiales informativos.

En 2016, los materiales de difusión ACE, en su versión en español, fueron compartidos en diversos eventos realizados por el Instituto Nacional Electoral (INE), entre ellos:

- El Curso Internacional Especializado sobre el Voto Electrónico desde el Extranjero, realizado del 18 al 22 de abril, con la presencia de expertos internacionales de la Organización para la Seguridad y la Cooperación en Europa (OSCE), funcionarios de los organismos electorales de Brasil, Perú, Panamá y Estonia, y especialistas internacionales de España, Reino Unido y Argentina.
- El Foro sobre Fiscalización del Dinero de Partidos y Campañas: Un Diálogo Interamericano, llevado a cabo el 5 y 6 de mayo, con la participación de funcionarios del INE, de las autoridades electorales de Argentina, Bolivia, Brasil, Chile, Colombia, Costa Rica, Ecuador, El Salvador, Guatemala, Honduras, Panamá, Perú y Uruguay, así como de organismos internacionales.
- El *VII Foro de la Democracia Latinoamericana*, realizado del 5 al 7 de octubre, en colaboración de la Organización de los Estados Americanos (OEA), la Secretaría de Relaciones Exteriores (SRE), la Universidad Nacional Autónoma de México (UNAM), la Comunidad de las Democracias (CoD), el Instituto Interamericano de Derechos Humanos (IIDH) y la Secretaría General Iberoamericana (SEGIB).
- La *XI Reunión Interamericana de Autoridades Electorales*, llevada a cabo el 20 y 21 de octubre, con la participación de las autoridades electorales de Antigua y Barbuda, Argentina, Barbados, Belice, Bolivia, Brasil, Colombia, Costa Rica, Ecuador, El Salvador, EE.UU., Panamá, Perú, Rep. Dominicana, Saint Kitts y Nevis, Surinam y Uruguay, y de representantes de instituciones internacionales como la OEA, PNUD, IFES, el Instituto Nacional Demócrata (NDI), el Centro Europeo de Apoyo Electoral y la Embajada de EE.UU. en México.

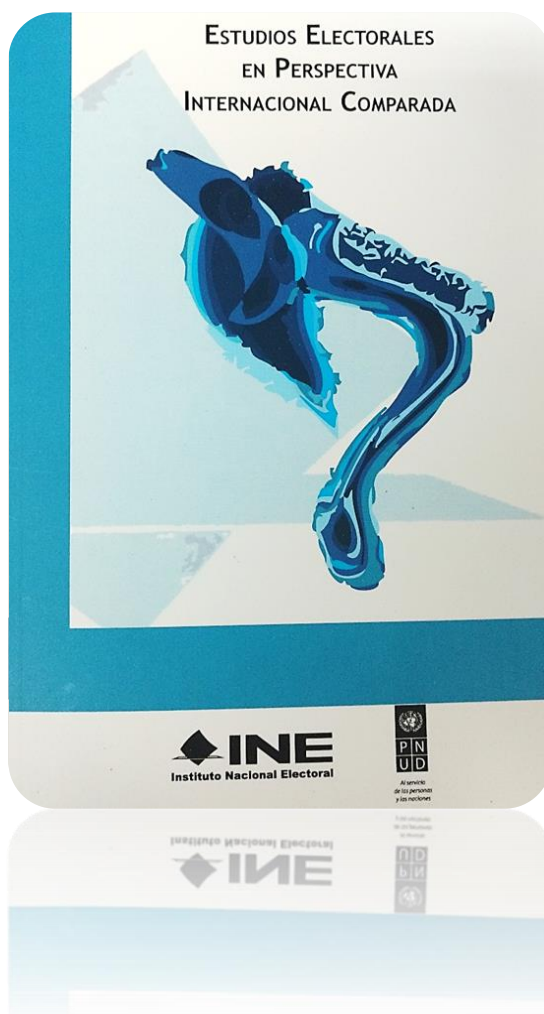


» [Contenido](#)

El Voto en el Extranjero en 18 países de América Latina (INE, PNUD).

Desde 1990 y hasta 2014, el número de países latinoamericanos que cuenta con regulaciones y dispositivos para permitir la emisión del voto de electores que se encuentran fuera de su territorio se ha incrementado de 3 a 15 [...] el voto en el extranjero vendría a representar, en cierta medida, una respuesta político-institucional muy consecuente y legítima a las prédicas y a las exigencias de democratización y de universalización del sufragio que han alcanzado en este tiempo una magnitud y resonancia sin precedentes a escala global.

El estudio busca identificar y analizar algunos de los factores que influyen en la actualidad y relevancia del tema, así como los desafíos que comportan su debate y regulación. Sobre esta base ofrece un panorama comparado sobre las características fundamentales de las regulaciones que han adoptado los 15 países de la región que hasta ahora han dado una respuesta positiva a tales exigencias, así como de los dispositivos que han desplegado para su materialización.



» [Contenido](#)



INE

Internacional



PUBLICACIONES

■ ACTIVIDADES DE LOS ORGANISMOS ELECTORALES

Premia INE 17 proyectos de organizaciones que promueven la Participación Política de las Mujeres

Ciudad de México, México. El Instituto Nacional Electoral (INE) llevó a cabo la premiación del 7º Concurso Nacional de Organizaciones de la Sociedad Civil para Impulsar la Participación Política de las Mujeres 2016, en el que 17 proyectos -de 90 recibidos- que resultaron ganadores se implementarán en 12 estados de la República Mexicana.

El Consejero José Roberto Ruiz Saldaña, Presidente de la Comisión de Capacitación Electoral y Educación Cívica, sostuvo que el Instituto Nacional Electoral está decidido a combatir la violencia política contra las mujeres, la cual les cierra espacios de participación; y subrayó que para un ejercicio pleno de derechos es necesario seguir trabajando y redoblar los esfuerzos.

El Director Ejecutivo de Capacitación Electoral y Educación Cívica, Roberto Heycher Cardiel, explicó que el concurso tiene como objetivo promover la participación de la mujer en asuntos públicos y prevenir la violencia política hacia las mujeres, mediante el apoyo a proyectos de organizaciones de la sociedad civil que impulsen el desarrollo de capacidades y la participación política en condiciones de igualdad, incluyendo a las mujeres indígenas.

Por ello, mencionó que el concurso incluyó por primera vez tres categorías de participación: proyectos dirigidos a mujeres indígenas; de prevención de violencia política y los proyectos alineados al modelo de educación para la participación equitativa. “Con estos proyectos se fortalece la Cultura Cívica”.



Ciudad de México, México. Mesa principal del evento.

“Los proyectos se implementarán en 12 entidades federativas: Baja California, Chiapas, Guanajuato, Hidalgo, México, Morelos, Nuevo León, Oaxaca, Puebla, San Luis Potosí, Tlaxcala y Veracruz.

La Directora de la Unidad Técnica de Igualdad de Género y no Discriminación del INE, Mónica Macisse, se congratuló que en esta edición se incluya como temática la violencia política contra las mujeres, pues si bien “no es algo nuevo, estamos viendo el fenómeno muy claro, visibilizado y tiene que ver con la restricción el menoscabo del derecho de las mujeres para participar políticamente, basado en estereotipos y por el rol social que debemos ocupar”.

Fuente: Sala de Prensa del INE de México.

Para acceder a la nota completa, pulse [aquí](#)



INE

Internacional



Estará disponible en el sitio web <http://www.ine.mx/portal/site/ifev2/Internacional/>

D.R. © Instituto Nacional Electoral 2015

Cualquier solicitud de autorización para reproducir total o parcialmente esta publicación debe ser dirigida a:

Coordinación de Asuntos Internacionales
Instituto Nacional Electoral
Periférico Sur 4124, 4° piso
Edificio Zafiro II, Col Ex Hacienda de Anzaldo
01090, Álvaro Obregón, México DF

Coordinación: Manuel Carrillo
Diseño y Edición: Lucero Flores
Revisión: Deyanira Galindo

Hecho en México